

1月10日号 No. 234

# 不 広 報 遠 賀

発行所 遠賀町役場

編集 庶務課庶務係

印刷 冷牟田印刷合資会社

千  
支  
中

謹  
賀  
新  
年



億  


## 今 月 の 税 金

町 県 民 税 (第 4 期)

国 民 健 康 保 険 税 (第 4 期)

1 月 25 日 まで

1 月 31 日 まで

# 新年の御挨拶

遠賀町長 柴田 貫 蔵



謹んで昭和五十五年度の新春をお慶び申し上げます。

ここ数年、長びく円高不況に引続き石油輸入情勢の悪化は消費者物価へ玉つき値上げの心配等国民生活への影響及び不況産業の問題をはらんでいます。

一方政府においては、赤字国債をはじめとする深刻な財政難に見舞われ国民の期待する行政需要サービスとはうらはらに、緊縮財政、行政改革等効率的な行政の展開が強く求められています。このような状況の下に、政府の解決すべき問題は山積しており、とりわけ一九八〇年代は、本格的な「地方の時代」といわれています。

こうした中央情勢のもとで遠賀町は、内外の情勢を十分見きわめゆるぎない町勢の進展を期すべく「健康で活力とゆとりを求めめる地域社会の建設をめざして」官民一体の努力を傾注いたしたいものがあります。この機会に本町行政の近況報告を申し上げますと、広域

行政としてし尿、ごみ、火葬場、伝染病院、消防署、老人福祉施設等の各一部事務組合を昨年四月に統合し、救急センター施設を含め遠賀中間地域広域行政事務組合として発足し、更に水資源問題として永年の懸案でありました遠賀川河口堰工事本町周辺関連河川護岸工事の一部を残しほぼ完成し、雄大な水郷として今日的な水問題解決に計り知れない影響力をもつものと思われまふ。その外都市間幹線道路網として（主要地方道）北九州芦屋福岡線の新設（県道）浜口遠賀線改良、県立養護学校の新設等県に強く働きかけているところであります。一方町内においては、昨年四月、町南端虫生津左山に西日本唯一の町営による「遠賀霊園」を開園し広く一般の応募にこたえています。又、田園都市としての新しい住宅団地も造成されダイヤニュータウン（七二〇戸）トヨドタウン（四五〇戸）芙蓉団地（二四〇戸）など目下分譲が行なわれています。

町内中心街のショッピング通動等の駐車場対策として遠賀バイパス高架下の町営新町駐車場（一二七基）を九月に開設し一般の利便に供しています。そのほか教育施設整備にあつては、五月に遠賀町武道場のオープン八月に島門小学校屋体の完成、遠賀中学校校舎増築（九教室）が近く完成する運びとなるほか、河川、道路、福祉、農業、同和対策、健康づくりの推進等町民の身近な事業に対処してまいり、町民の皆様の理解と御協力のもとにお陰をもちまして教育施設及び健康づくり推進等の業績により全国町村会の優良町村の表彰が決定し近く受賞の榮譽を受けることになりました。新年度の事業計画にあつては、補助金等の歳入確保に一層力を入れるとともに歳入に見合う歳出を土台として、健全財政を維持すべく努めたいと考えております。特に大きな財源を持たない本町財政事情から、新年度予算もきびしいものがあろうかと存じますので、御了承をいただき度いと思ひます。

町内中心街のショッピング通動等の駐車場対策として遠賀バイパス高架下の町営新町駐車場（一二七基）を九月に開設し一般の利便に供しています。そのほか教育施設整備にあつては、五月に遠賀町武道場のオープン八月に島門小学校屋体の完成、遠賀中学校校舎増築（九教室）が近く完成する運びとなるほか、河川、道路、福祉、農業、同和対策、健康づくりの推進等町民の身近な事業に対処してまいり、町民の皆様の理解と御協力のもとにお陰をもちまして教育施設及び健康づくり推進等の業績により全国町村会の優良町村の表彰が決定し近く受賞の榮譽を受けることになりました。新年度の事業計画にあつては、補助金等の歳入確保に一層力を入れるとともに歳入に見合う歳出を土台として、健全財政を維持すべく努めたいと考えております。特に大きな財源を持たない本町財政事情から、新年度予算もきびしいものがあろうかと存じますので、御了承をいただき度いと思ひます。

また、コミュニティづくりについては地域共同体機能の強化、行政区域の設定、新旧住民の交流連携等、公民館運動を通して「ふるさと」づくりを進めたいと考えております。活力ある地域づくりについては、まず地域基盤整備が必要であり、教育施設、街路、公園、河川、道路等の緊急度合に応じた計画的整備が推進されなければなりません。特に教育施設の整備にあつては、生徒の増加に対応し新年度は島門小学校校舎増築（六教室）、浅木小学校屋内体育館新築が必要であります。

そのほか農業振興、福祉対策、同和対策事業等も適切な推進が必要であるとともに、低成長経済にマッチした消費生活運動もエネルギー節減、節約型消費等、地道に地域職場、家庭から小さな実践が期待されます。地域開発にあつては、目下今古賀地区、駅南地区土地区画整理事業が検討中であり、遠賀川駅南の埋立地にあつては、本地の立地条件にマッチした土地利用を推進いたしたく、基本的調査を進めている最中でありまふ。

明日のよりよい遠賀町を築く為此の上ともご指導、ご鞭撻、ご協力をお願いいたしまして年頭の御挨拶いたします。

めたいと考えています。又、コミュニティづくりについては地域共同体機能の強化、行政区域の設定、新旧住民の交流連携等、公民館運動を通して「ふるさと」づくりを進めたいと考えております。活力ある地域づくりについては、まず地域基盤整備が必要であり、教育施設、街路、公園、河川、道路等の緊急度合に応じた計画的整備が推進されなければなりません。特に教育施設の整備にあつては、生徒の増加に対応し新年度は島門小学校校舎増築（六教室）、浅木小学校屋内体育館新築が必要であります。

そのほか農業振興、福祉対策、同和対策事業等も適切な推進が必要であるとともに、低成長経済にマッチした消費生活運動もエネルギー節減、節約型消費等、地道に地域職場、家庭から小さな実践が期待されます。地域開発にあつては、目下今古賀地区、駅南地区土地区画整理事業が検討中であり、遠賀川駅南の埋立地にあつては、本地の立地条件にマッチした土地利用を推進いたしたく、基本的調査を進めている最中でありまふ。

明日のよりよい遠賀町を築く為此の上ともご指導、ご鞭撻、ご協力をお願いいたしまして年頭の御挨拶いたします。

みんなで参加しよう

## 「同和教育研究大会」

来る二月二日（土）午後一時三〇分から、中央公民館の二階ホールで、第三回目的「同和教育研究大会」を開催いたします。

講師には、「西日本新聞社大分総局長の稲積謙次郎氏」をお招きして、

「もの言わぬ差別こそ！」

（同和問題を原点で考える）

という演題で講演をしていただきます。

○——○

「自分は、今まで差別などしたこともないし、そんなことを考えてもいない。」

私たちは、このことをよく耳にします。そして、

「自分は、差別など絶対にしていないんだ。」

と、ほとんどの人が、そう思っていることでしょう。

しかし、それは本当にその通りなのでしょうか。

# 新年の御挨拶

遠賀町議長 中山包久



新年あけましておめでとうござ  
います。

輝かしい昭和55年の新春を迎え  
皆様方の限らないご繁栄をお祝い  
できますことは、誠に同慶に存  
じます。昨年の我が国の経済は石  
油の輸入制限に伴い、終始激動し  
た一年でありました。こうした経  
済変動の激しいときにおける地方  
の行財政をとりまく著しい環境の

変化は、地方自治にかかる諸制度  
の変革と、安定成長への転換に伴  
う、厳しい財政環境により、国・  
地方とともに、行政のあり方は、  
根本的な見直しに迫られておりま  
す。さらに地域住民の意識の変化  
に伴い、中央主導の画一行政及び  
政治・経済・文化等諸機能の過度  
の中央集中を是正し、諸機能の地  
方分散及び地域性尊重の多様な行  
政の展開を期する地方の時代が志  
向されるに至りました。

このような財政危機等をいかに  
きりぬけるか、私どもは国に対し

## サルどし

昭和55年はサル(申)どし。

ご存じのように、今は新暦以外  
の暦は一切使われていませんが、  
十二支に動物をあてはめた、いわ  
ゆるエトだけは、その年のペッ  
ネームのようにして、何となく残  
っています。

サルという言葉は「去る」「サ  
ルまね」「サル知恵」「サル芝

居」などといった調子で、どうも  
あまりいい意味では使われていな  
いようですし、また、サルカニ合  
戦でも悪役です。

でもサルを魔よけの守り神とし  
ている地方もあります。また、各  
地にサルをかたどったおもちゃが  
いろいろあるのも、もとはといえ  
ばお守りだったものが多いよう  
です。

この前のサルどし、昭和43年ご  
ろは観光ブームで、各地で競つて

まして、地方交付税制度の抜本的  
な改善、社会福祉対策等の攻充強  
化、地方の超過負担の完全解消、  
町村財政の確立強化等、真の地方  
自治の充実をめざす諸要求を強力  
に進めておりますが、これらの諸  
要求の実現は経済の低迷する現状  
のもとでは容易なことではありま  
せん。しかし乍ら、国が財源不足  
だと言っても、地域住民の福祉は  
一日たりともゆるがせにはできま  
せん。住民主体の行政を進めるう  
えには、住民意思の代表として、  
正しい方向づけをしていくことこ  
そ私も議会人に課せられた重要  
な使命であります。本町の基盤整  
備も着々と進行しており、昨  
年は近隣市町で広域行政を進めて  
おります。し尿、ごみ処理施設等

の広域行政事務組合も発足し、高  
門小学校の屋内運動場の建設、遠  
賀霊園の開園、なおまた遠賀川河  
口堰の主体工事もほぼ完成し、こ  
れに関連する町内の諸工事と、遠  
賀中学校校舎増築等も着々と進行  
中でございます。新年度におきま  
しても浅木小学校の屋内運動場建  
設、島門小学校校舎増築等、町民  
の皆様方の多様化する諸問題のご  
要望に対応すべき諸事業の推進に  
一層の努力をいたす所存ござい  
ます。

野性のサルを餌づけして観光資源  
にしはじめていました。ところが  
最近では、野性動物の餌づけは自  
然保護に反するという説が盛んに  
なり、またサルのいたずらも問題  
になっていきます。人間さまの、都  
合にふり回されるサルの方こそ  
いい迷惑と思っているかも……。

どうか皆様方には、本町発展の  
ため一層のご指導ご鞭撻を賜りま  
すようお願い申し上げます。とも  
に、本年もご健康とご多幸をお祈  
りいたしまして新年のご挨拶とい  
たします。

ひと昔前なら、正月につきもの  
だったサル回しが、サルどしには  
ひとときわ人気が出たのですが、  
今ほもうサル回しなど見たことも



私たちの頭の中に、胸の底に  
心のどこかに、根強い差別観念が  
社会意識として定着してはいない  
でしょうか。

先般、町内の皆さんの中から、  
一五〇〇人のかたに、同和問題に  
ついての意識調査をしましたが、  
その中で  
「口に出さない心の中の部落差  
別がある。」

と、答えたかたが多かったのだ  
です。  
差別意識の裏返しは沈黙である  
とも言われます。

「もの言わぬ差別」ほど恐ろしい  
ものはないと思います。  
この問題について、私たちは  
もう一度、真剣に考え、深く反省  
し、自分自身に問い正して、国民  
的課題である同和問題の解決に取  
り組んでいきたいと思っ  
ています。

町民の皆さんに、一人でも多く  
参加していただきますようお願い  
いたします。

# 昭和54年12月定例議会

昭和54年12月定例会議は、12月10日に招集され13日間にわたり開かれました。本会期中に提出された案件は、町長提出11件、請願2件で、これの審議の結果は、次のとおりであります。

## 議案

遠賀町国民健康保険条例の一部改正について

国民健康保険制度の改正に伴う補助基準額の改正で、助産費6万円を8万円とするもので、原案のとおり可決。

固定資産評価審査委員会委員の選任について

任期満了に伴ない、老良、添田正二氏、松ノ本、柴田春男氏の選任同意を求めると、原案のとおり同意。

遠賀町一般職職員の給与に関する条例の一部改正について

人事院勧告に伴う、給与、住居手当等の改正で、給与引き上げ率平均3.7%、原案のとおり可決。

昭和54年度遠賀町一般会計補正予算(第5号)

補正額90,527,000円  
総額2,368,322,000円とするもので、原案のとおり可決。

昭和54年度遠賀町国民健康保険事業特別会計補正予算(第2号)

補正額10,411,000円  
総額318,505,000円とするもので、主たるものは、高額療養費の増額補正で、原案のとおり可決。

昭和54年度遠賀町農業共済事業特別会計補正予算(第2号)

補正額300,000円、総額15,036,000円とするもので、主たるものは人件費の増額補正で原案のとおり可決。

昭和54年度遠賀町学校給食事業特別会計補正予算(第3号)

補正額15,909,000円  
総額113,754,000円とするもので、主たるものは、児童増による給食用自動車等備品購入費の増額補正で、原案のとおり可決。

昭和54年度遠賀町公園事業特別会計補正予算(第3号)

補正額398,141,000円を減額し、総額437,805,000円とするもので、墓所販売

成人おめでとう

# 明日へはばたけ若者たち

## 20才になったら国民年金の加入届を

20才になったらその日から、成人として多くの権利が認められ、またあわせていろいろな義務が生まれます。国民年金に加入することもその義務の一つです。

### 将来の生活設計は青年期から

最近の平均寿命の伸びと共に、わが国も世界で一・二を争う長寿国になりました。そうなるとなおさら若い時から将来の老後の生活を考え、準備しておくことが必要になります。  
若い人は、老後は遠い将来のことと考えがちですが、必ず訪れる自分の老後の生活設計は青年期からはじめておかねばなりません。年金制度はその生活設計を国と国民が力を合わせて行なおうというものです。

### 20才になったら国民年金に加入

国内にすむ20才から59才までの国民で職場で厚生年金・共済組合・船員保険などの公的年金制度に加入していない人はすべて「国民年金」に加入しなければなりません。  
ただし例外として、サラリーマンの奥さんや、昼間部の学生は、本人の希望で任意加入することになっていきます。

### こんな種類の年金が

国民年金には老齢年金をはじめ通算老齢年金、障害年金、母子年金、準母

- 子年金、遺児年金、寡婦年金
  - 死亡一時金などあり、歳をとったときばかり
- 年金の額は5年に一回は改訂されています。また毎年物価上昇に見合った調整が行なわれ、年金の価値が下がらないようになっています。

自分の将来のために、20才になったら役場で国民年金の加入手続きを必ずすませましょう。

さいます。社会人として新しいスタートを切って下さい。

# 20歳

## スタート

### 国民年金



基数を減ずるもので、原案のとおり可決。

教育委員会委員の任命について任期満了に伴うもので、新町・陣内明子氏の任命同意を求めるとして、原案のとおり同意。

昭和53年度遠賀町一般会計及び特別会計歳入歳出決算認定について

一般会計

歳入総額2、724、115、526円、歳出総額2、556、633、648円、歳入歳出差引額167、481、878円。

特別会計

遠賀町国民健康保険事業特別会計

歳入総額300、260、724円、歳出総額259、939、152円、歳入歳出差引額40、321、572円

遠賀町農業共済事業特別会計

歳入総額24、023、869円、歳出総額18、807、310円、歳入歳出差引額5、216、559円

遠賀町土地取得事業特別会計

歳入総額9、884、878円、歳出総額9、884、878円、歳入歳出差引額0円

遠賀町住宅新築資金等貸付事業特別会計

歳入総額57、426、751円、歳出総額53、525、374円、歳入歳出差引額3、901、377円

遠賀霊園事業特別会計

歳入総額218、951、924円、歳出総額101、589、412円

歳入歳出差引額117、362、512円で、各会計とも、原案のとおり認定。

遠賀町表彰条例の一部改正について

功労者に対し、功労章の贈呈並びに、はい用規定があるものを削除するもので、原案のとおり可決。

請願

「し尿、ごみとり料金の一部町費負担を要求する請願書」

9月議会に提出され、継続審議となっていました。その後、調査審議の結果、現行のし尿、ごみ処理施設の拡張は必至であり、これの施設負担が相当額になると思考されることから、本請願は不採択

「戦後強制抑留補償に関する意見書の議決について」

ソ連抑留者の補償に関し、国に対し、立法措置をを求めるもので、本請願は、採択、意見書を関係官庁に提出することで議決した。

教育委員会

尾崎チーム初優勝

第5回遠賀町公民館対抗駅伝競走大会は好天に恵まれた12月16日(日)島門小学校前〜尾崎周回コースで9チームが参加して行なわれました。成績は次のとおり。

- ①尾崎1時間4分32秒 ②別府1時間4分51秒 ③遠賀川1時間4分56秒 ④浅木1時間6分1秒 ⑤今古賀1時間6分13秒 ⑥老良1時間6分36秒 ⑦松ノ木1時間7分0秒 ⑧木守1時間8分32秒 ⑨東和苑1時間11分30秒

区間賞

- 1区高橋英則(松ノ木) 6分31秒 2区植本史郎(遠賀川) 7分36秒 3区本田信一(今古賀) 7分25秒 4区原田 誠(老良) 7分21秒 5区武谷裕二(今古賀) 7分59秒 6区町頭誠一(尾崎) 7分36秒 7区添田松実(松ノ木) 6分51秒 8区原田大助(老良) 7分59秒

健康ランニング

歩こう教室開催

本町では、健康・体力づくり運動を展開しておりますが、その一つとして次により教室を開催いたします。多数の参加をお待ちしております。

おります。

いつでも、どこでも、自分の体にあった運動をおすすめします。

3月9日(日)に町民走ろう大会が実施されますが、男子30才以上と女子20才以上については、宣言タイム・ランニング(自分の所要時間を宣言して一定の距離を走る)方法で実施しますので、走ろう大会に出場希望される方は教室に是非参加してください。

マイペースで走りましょう。

▽期日 第1回2月11日(祭) 第2回2月17日(日) 第3回2月24日(日)
▽時間 毎回9時30分から
▽場所 遠賀中学校集合(雨天のときは体育館)

▽対象者 30才以上の男子・20才以上の女子
▽申込 住所・氏名・年令・性別を(電話で可)
2月4日(月)まで
・教育委員会社会教育係
電話(3) 1355

第28回遠賀郡各町対抗駅伝競走

各町対抗駅伝競走

1月20日(日)に第28回の各町対抗駅伝競走大会が次により開催されます。本町からも代表選手が出場いたしますので多数のご声援をお願いいたします。

▽期日 昭和55年1月20日
▽場所 島門小〜鬼津〜尾崎周回コース
▽時間 10時スタート

乳幼児学級講座開設

教育委員会では54年度の乳幼児学級を次の通り開設します。

▽期間 昭和55年1月18日〜3月14日 毎回金曜日 8回コース
▽時間 9時30分〜12時
▽場所 町中央公民館
▽申込 教育委員会社会教育課
電話(3) 1355
▽締切 昭和55年1月12日

産業課

農業改良普及員資格試験

▽受付期間 昭和55年1月5日から昭和55年1月31日
▽試験日 昭和55年2月26日から昭和55年2月28日までの3日間、毎日午前9時から。

▽試験場所 福岡県立農業講習所(筑紫野市上古賀22)
▽受験手続 その他の問い合わせは福岡県農政部長官技術課まで。

# 還付を受けるための

## 申告はお早目に

昭和54年分の所得税の確定申告の期間は、昭和55年2月16日から3月15日までです。しかし、次の税金の還付を受けるための確定申告は2月16日より前でも受付けています。

5万円のとどちらか低い方の金額を超えているときは、その超えている部分の金額が所得金額から最高2,000万円まで控除されるものです。

(3)住宅取得控除とは……床面積

源泉徴収された税金や予定納税をした税金が納め過ぎになっている人は、早く申告すれば税金の還付も早く受けられます。そこで、税金の還付を受けられる場合や、その申告の仕方などについて説明しましょう。

(確定申告をすれば税金がもどる人)

サラリーマンで、雑損控除、医療費控除、住宅取得控除などを受けられる人

(1)雑損控除とは……災害や盗難、横領に遭って、住宅や家財に損害を受けた場合に、その損害額(受取った保険金等は除かれず)が所得金額の10%を超えているときは、その超えている部分の金額が所得金額から控除されます。

(2)医療費控除とは……本人や家族が病気になる医療費を支払った医療費(受取った給付金等は除かれます)が所得金額の5%か

3 特定の寄付金を支出して寄付

2 年の中途で退職し、その後就職しなかった人

4 生命保険料控除を受ける場合……支払った生命保険料が1契約につき年間90,000円を超えるときは、その支払保険料の証明書

5 損害保険料控除を受ける場合……支払保険料の証明書

6 サラリーマンの方が申告する場合……勤務先からもらった源泉

1 65平方メートル以下の住宅を新築したり、新築住宅を購入した場合で、新築又は購入してから6か月以内に入居し引き続き居住しているときは、居住した年から3年間にわたって、各年分の所得税の額から最高3万円が控除されるものです。又、この控除を受けられる住宅を、民間の金融機関などからのローン(ただし償還期間10年以上のもの)により取得して昭和53年1月1日以後に居住したときは、年間償還金額に応じて更に最高3万円が3年間にわたって控除されます。なお、住宅取得控除は、居住した最初の年は確定申告により控除を受けることになりませんが、2年目、3年目は年

1 雑損控除を受ける場合……被害を受けた住宅や家財の損害などの明細書

2 医療費控除を受ける場合……支払った医療費の領収証

3 住宅取得控除を受ける場合……建築確認通知書の写し、登記簿謄本、住民票の写しなどの書類

4 生命保険料控除を受ける場合……支払った生命保険料が1契約につき年間90,000円を超えるときは、その支払保険料の証明書

5 予定納税をしていたが、休業や廃業などのため所得が前年より大幅に減った人。

(確定申告書に添付しなければならぬ書類)

確定申告をするとき、申告書に添付したり、提示することになっている書類があります。その一般的なものは次のとおりですから、あらかじめ用意しておいてください。

1 雑損控除を受ける場合……被害を受けた住宅や家財の損害などの明細書

2 医療費控除を受ける場合……支払った医療費の領収証

2 年の中途で退職し、その後就職しなかった人

3 住宅取得控除を受ける場合……建築確認通知書の写し、登記簿謄本、住民票の写しなどの書類

4 生命保険料控除を受ける場合……支払った生命保険料が1契約につき年間90,000円を超えるときは、その支払保険料の証明書

5 損害保険料控除を受ける場合……支払保険料の証明書

6 サラリーマンの方が申告する場合……勤務先からもらった源泉

5万円のとどちらか低い方の金額を超えているときは、その超えている部分の金額が所得金額から最高2,000万円まで控除されるものです。

(確定申告書に添付しなければならぬ書類)

確定申告をするとき、申告書に添付したり、提示することになっている書類があります。その一般的なものは次のとおりですから、あらかじめ用意しておいてください。

1 雑損控除を受ける場合……被害を受けた住宅や家財の損害などの明細書

2 医療費控除を受ける場合……支払った医療費の領収証

2 年の中途で退職し、その後就職しなかった人

3 住宅取得控除を受ける場合……建築確認通知書の写し、登記簿謄本、住民票の写しなどの書類

4 生命保険料控除を受ける場合……支払った生命保険料が1契約につき年間90,000円を超えるときは、その支払保険料の証明書

5 損害保険料控除を受ける場合……支払保険料の証明書

6 サラリーマンの方が申告する場合……勤務先からもらった源泉

### 晴れ着を大事に 一度着たらすぐ手入れ

ふだんは着物を着付けない方もお正月には晴れ着を身につける機会が多いでしょう。晴れ着は、洋服などところがって汚れたらクリーニングに出せばいいというものでもありませんので一度手を通したらすぐに手入れをするようにしたいものです。さて、手入れの方法ですが、まず衣桁やハンガーにしほらくかけておき、湿気をとります。次に、たとう紙や花ござの上に広げて、タオルなどで全体をたたくようにしながら、ほこりをとり

ほこりとりに用い、10cm角ぐらいの小さなふとんを作っておくと便利です。えりやそで口、すそなどは、一度でも着ると汚れがつくものです

タオルを2〜3枚重ねて敷き、その上にえりやそで口の部分を裏返しに置いてベンジンを含ませた脱脂綿で軽くたたきようにすると、汚れがタオルに移ります。そのあと、ベンジンのシミ跡が残らないように、霧吹きなどで吹いて周りをほかしましょう。

この方法で汚れがとれないときは、ベンジンに中性洗剤の溶液を加えるか、あるいは市販のシミ抜き用のスプレーを使うとよいでしょう。

最後に、帯の下にあたるところやそで付けなどシワになる部分には裏から当て布をしてアイロンをかけます。そして湿気がとれるまでしほらく衣桁やハンガーにかけておき、そのあと、たとう紙に包んでしましましょう。

保健衛生係



乳児相談

▽期日 1月21日(月)  
3月17日(月)

▽時間 9時30分～11時30分

▽対象者 1歳未満児

▽場所 役場保健室

▽持参品 母子手帳

▽内容 体重、身長等測定、食事等の相談

▽時間 毎月第2・4金曜日  
10時までにのいで下さい。

▽場所 役場保健室

▽持参品 印鑑

▽その他。母子手帳の使用方法、乳幼児の予防接種、妊娠中の生活指導をします

▽費用 0円を町が補助します

▽申し込み 2月5日(火)から

▽場 所 役場保健衛生係

▽定 員 300名(1日各150名)

▽費用 2200円(内1200円を町が補助します)

▽申し込み 2月5日(火)から

▽場 所 役場保健衛生係

▽定 員 300名(1日各150名)

▽費用 2200円(内1200円を町が補助します)

▽申し込み 2月5日(火)から

▽場 所 役場保健衛生係

▽定 員 300名(1日各150名)



母子手帳交付日

▽期日 1月11日・1月25日

老人検診

▽期日 1月24日(木)

▽時間 10時～14時(12時から13時まで昼休み)

▽場 所 中央公民館(役場横)

▽対象者 満65歳以上の全員

▽検診内容 問診。血圧測定。検尿。血色素検査

(子宮ガン検診)

▽期日 3月10日(月)

▽時間 9時～11時

▽場 所 中央公民館(役場横)

▽定 員 70名

▽費用 2700円(内1700円を町が補助します)

▽申し込み 2月5日(火)から

▽場 所 役場保健衛生係

▽定 員 70名

▽費用 2700円(内1700円を町が補助します)

▽接種場所 町内医院・病院  
青柳病院・村田医院  
占部医院(只今休診中)

▽対象者 生後12カ月～72カ月児  
(なるべく生後18カ月～36カ月の間で受けて下さい)

(追加胃ガン検診)

▽期日 3月18日(火)

▽時間 受付 8時40分～11時  
検査 9時から

▽場 所 中央公民館(役場横)

▽定 員 70名

▽費用 2700円(内1700円を町が補助します)

▽申し込み 2月5日(火)から

▽場 所 役場保健衛生係

▽定 員 70名

▽費用 2700円(内1700円を町が補助します)

▽申し込み 2月5日(火)から

▽場 所 役場保健衛生係

▽定 員 70名

▽費用 2700円(内1700円を町が補助します)

▽申し込み 2月5日(火)から

▽場 所 役場保健衛生係

▽接種方法 対象期間内に町内医院・病院で一度受けて下さい。

▽接種料金 1人4000円(内2000円を町が補助します)

▽問診票の交付 接種希望者は接種前日から一週間前に印鑑を持参のうえ保健衛生係で問診票を受領下さい。

▽病院に持参するもの 問診票・母子手帳  
接種料2000円

▽その他。ワクチンの関係上希望する期日にできないこともあります。

▽生保並びに町民税が均等割額以下の世帯の人は問診票を受領される際に申出て下さい。

▽無料券をさし上げます。

健康の笑顔で暮らす80年。  
心の不健康・早期発見の十七条  
(健康づくりダイアリー(株) 社会保険出版社より)



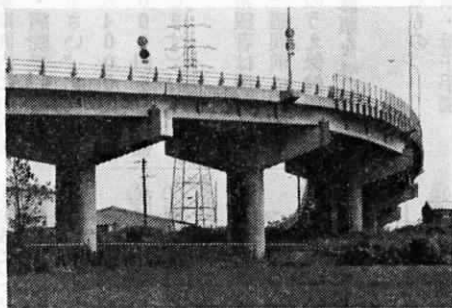
## 1 月後期の遠賀町主要行事

日 曜	行事内容	時間	実施会場	担当課(係)名	目的及び主な対象等	備考
17 木	定例区長会	13:30~ 16:30	第2会議室	庶務課	各区長	
18 金	第1回乳児学級	9:30~ 12:00	町中央公民館	教育委員会	福教大 海塚敏郎先生 「乳幼児の特徴と育児」	詳細は 5ページ
20 土	第28回遠賀郡各町 対抗駅伝競走大会	10:00~ 12:00	島門小学校 周 辺	郡体育協会	郡内各町	詳細は 5ページ
21 月	乳 児 相 談	9:30~ 11:30	役場保健室	住 民 課		詳細は 7ページ
22 火	寿 大 学	9:30~ 15:00	町中央公民館	教育委員会	(午前講義)西日本新聞社 加藤敏二先生 「経済問題について」	
24 木	老 人 検 診	10:00~ 14:00	〃	住 民 課	65才以上の老人全員	詳細は 7ページ
25 金	母 子 手 帳 交 付	10:00	役場保健室	〃		詳細は 7ページ
	第2回乳児学級	9:30~ 12:00	町中央公民館	教育委員会	福教大 海塚敏郎先生 「親子関係と知的発達」	
31 木	緑黄会料理実習	9:00から	〃	町食生活改善 推 進 会		

## 遠賀町文学散歩

古い道に沿って (2)

(25)



道は一度旧三号線に出て、左に鋭角に折れ、人家の間を今度は右折する。そして少しゆくと昔芦屋鉄道の駅の在ったところだ。今の「喜久」のあたりと聞く。

ここから芦屋行の軽便鉄道が、長い煙突からかん高い警笛をひびかせて、今の遠賀川区、新町区、松の本区、鬼津区、若松区を通り芦屋の高浜へ通じていた。

駅前通りは昔から人の多い道だった。が、今では通勤時以外はひっそりとしてゐる。比較的古い家並の間に古い家並の間を通りぬけて西川の辺りつく。

ここには去る28年の洪水で流された橋があった。高い木橋を下駄を鳴らして通ったこともあったが、今では水道管だけがその名残りを止めている。

今古賀側に渡り、畳を作る工場の横を田圃の中に出る。稲が黄金色に実って重そうである。

やがて道は、町の南と北をつなぐ陸橋「おんが跨線橋」の下を抜けてまだ続く稲田の間を今古賀に入る。いつか来た義人碑のあるところの少し手前から人家の中に入る。

山茶花の白い花が眼につく。それはわすれていた思い出をさそうような淡い景であった。

ふと道端に石屋さんの工場があり、石切機械がひとりで石を切っていた。この石屋も昔は人の手で、こつこつと刻みつけただのである。と思つて見る。

そこで古川と戸切川の合流するあたりに出て、石橋を渡る。

椋や榎の太木が並ぶ古川土手である。夏の頃は美しい緑を光らせていた木々も、すっかり裸木になつて、小鳥の姿も見えない。

これから道は別府に出て戸切に入る旧景道である。千代丸口で別れて尾崎から糠塚へゆく道などもあるが、どの道も古い道になつた。

(片山花御)