

3月10日発行 第238号

不 広報 遠賀

発行所 遠賀町役場

編集 庶務課庶務係

印刷 冷牟田印刷合資会社

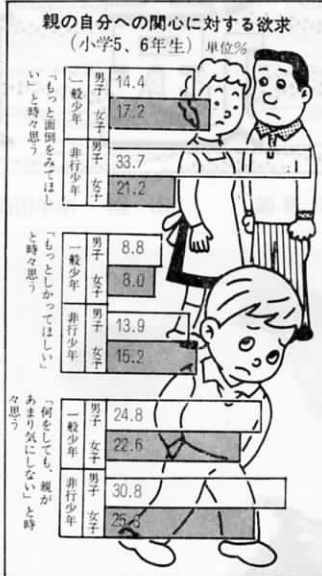


遠賀町の風景(その2) 広渡安丸

十年前までどこにでも見られた「ワラぶき屋根」も町内では、この一軒だけ。かつての農村地帯を偲ぶ残り少ない建物の一つである。

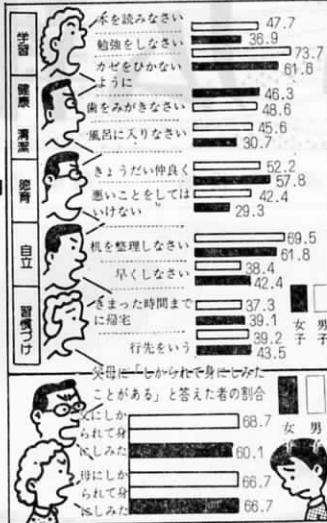
もうすぐ春休み！ 親子の対話を大切に……。

親との触れ合い
親の関心を持って欲しいとする者は少ないが、中学生になると、男女とも親の関心の薄さを感じる者の割合が二〇%を超え、かなり多くなる。



家庭

しつけに関することでよく注意されること(小学5、6年生) 単位%



しつけ
六割以上が「しかられて身にしみた」。子供は、親のしつけによつて、家庭や社会のきまりを身につけていく。親からのしつけや注意は、女子より男子の方がよく受けており、また、六・七割が親にしかられて「身にしみた」と率直に反省している。

楽しいとき

男女とも「テレビ」と「友人」

遊びと消費
男女とも一人一人は「テレビ」と「友人」をあけている。男女差の大きいのは「スポーツ」で、男子は一人一人が楽しいとしているのに対し、女子は四人に一人にとまっている。また、小学生に比べて中学生に目立って多いのは「音楽や趣味」、「一人で行くとき」。

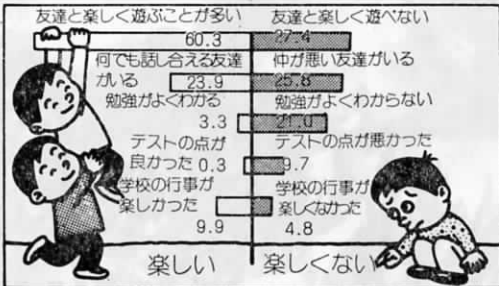
子供の楽しいとき (小学5、6年生)



学校生活

楽しさは友人関係に

小・中学生とも、友だちとの交際で学校生活の楽しさを感じている者が多い。



学習

勉強の目的 (中学生全体) 単位%



勉強の目的
高学年になるにつれて、「自分がより良い人になるため」が減り、半面、当面の進学、受験を勉強の目的にする者が増えている。また、「みんながしているから」、「ただなんとなく」といった目的を持たない者も増加している。

高学年に多い

「なんとなく……」

●特集 目で見える“こども白書”●

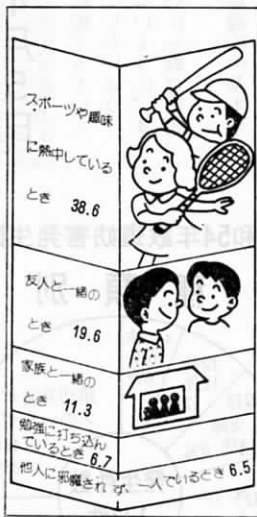
子供の小遣いの額と使い道 (小学5、6年生)

小遣いの月額 (%)				小遣いの使い道(上位5番まで) (%)			
なし	男子	女子	3001円以上	男子		女子	
なし	9.1	2.9	1.1	1食への	34.3	1食への	28.0
500円以下	501~1000円	1001~3000円	3001円以上	2ほとんと野金	16.6	2ほとんと野金	21.6
8.9	31.1	38.9	17.3	3スポーツなどの意図的め	13.9	3マンガ	19.0
				4マンガ	12.9	4洋服	16.3
				5切手やポスター、リッジなどを集めるため	8.5	5マンガ以外の本	4.8



小遣い
男子の方が幾分多い
月額で小学生は千円以下、中学生が千円〜二千円がどちらも「平均値」で、男子の方が女子に比べて幾分多い傾向がみられる。使いみちは、小学生は男女とも「食へ物」、「マンガ」それに「貯金」がめだつた。中学生になると「食へ物」の比重が減り、そのほかの支出項目が増える。

生きがいを感じる時 (中学生)
上位5番まで (%)



生きがい

中学生では約六割近くが生きがいを感じている。男

子は「スポーツや趣味」のウエートが高く、女子は「友人・家族・好きな異性」など、人との触れ合いに生きがいを感じる割合が男子より多くなっている。

友人

男子「6人以上」 女子「2~3人」

「非常に仲のよい友達」のよい友人を持っている。友人数では「6人以上」が男子に多く、女子は「2~3人の者は複数」の者が多い。



友だちと人間関係

話題

余暇(男子)と他人のこと(女子)がトップ

全体的な傾向として、男子は「余暇」に関する話題が大きなウエートを占めるのに対し、女子の場合は、「他人」についてのおしゃべりが多いのが特徴。話題のトップは男子が「テレビ、映画、音楽」で、女子は「異性、男女交際」。「社会の出来事」は、ほとんど話題にのぼらないようだ。

もの見方と将来への希望



将来の暮らし方

男女とも「趣味にあつた生活」がトップ

男女とも「趣味にあつた暮らし」がトップで、それぞれ約3割を占めている。男女差の大きいものをあげると「いい人と結婚して楽しく暮らす」は女子が男子の約3.5倍も多いのに対し、「金持ちになりたい」は男子の方が多く、女子の約2倍となっている。



3肢選択 上位4番まで (%)

鉄道妨害防止運動

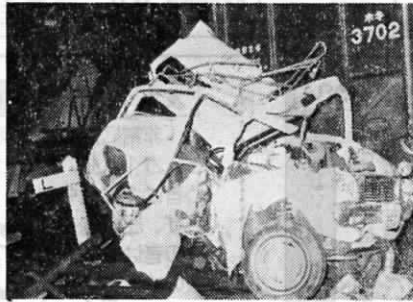
3月17日～4月5日

先月、大阪府で急行列車が置き石によって転覆するという事故がありました。このような鉄道事故が生じないように、また国鉄沿線のみならず、悲惨な事故にあわないように、3月17日～4月5日までの20日間、全国いっせいに「鉄道妨害防止運動」が行われます。

この機会にドライバーのみならず、踏切通過時の基本事項等を再確認の上、運転して下さい。

踏切通過時の基本事項

- 1 踏切の手前では必ず一時停止する。停止位置は一番手前のレールと自動車の前端との間隔を少くとも3メートルあけ確実に一時停止する。
- 2 左右の安全を確認する。
- 3 警報機が確実に鳴りやんでから渡る。(複線以上の区間では列車が通過した後反対方向から列車が来ることもある。)
- 4 交通量の多い踏切での横断は前の車が踏切を渡って一車長の余裕ができてから渡る。
- 5 踏切はローギヤのみで横断する。踏切上で変速操作は行わない。
- 6 せまい踏切で無理な横断はしない。
- 7 踏切での幅が十分でないとき

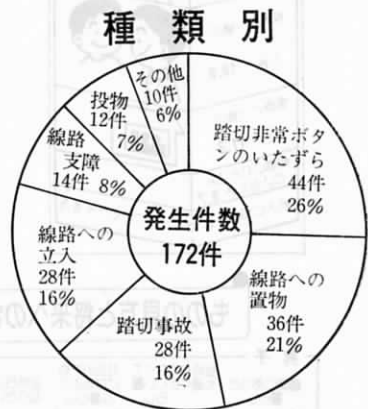


8 警報機のない踏切及び見通しの悪い踏切の通行は極力さける

ちょっとした不注意や、無謀運転があなたの人生を変えるかも……

踏切の警報無視や列車の直前横断による事故がふえています。万一の場合、残された家族の悲しみはもとより、幸いにして一命は取り留めても、長い暗い人生をおくることとなります。

昭和54年鉄道妨害発生図表



北九州、行橋、遠賀、鞍手、宗像における件数

原因別



踏切事故原因別分析表

新幹線フェア開催のお知らせ

▽開催日

3月15日(土)～3月30日(日)

▽内容

新幹線車両部品即売会

(3月16日から)

鉄道用品即売会

(3月25日)

新幹線児童絵画展

(3月20日～3月20日)

その他、記念スタンプ等があります。

さあ、みなさんのおいでをお待ちしています！

九州の新幹線は満5歳になりました。小倉駅ではこれを記念して新幹線フェアを開きます。



保健衛生係

春の予防接種

予防接種の申込み方法

各予防接種の一週間前から前日 書を受領して下さい。問診票と注
までに印鑑持参のうえ、保健衛生 意書を受領されないと予防接種は
係に申込みをして、問診票と注意 受けられません。

ツベルクリン反応検査とBCG

- ▽期 日 ツ反 4月1日(火)
- ▽期 日 BCG 4月3日(木)
- ▽時間 受付 13時10分～14時
- ▽時間 接種 13時30分～15時
- ▽場所 中央公民館(役場横)
- ▽対象者 生後3カ月から47カ月
- ▽持参品 問診票・母子手帳
- ▽接種方法 ツベルクリン接種後、48時間おいて判定、陰性者のみBCG接種
- ▽注意 接種の申込みをすること

ポリオ生ワク(急性灰白髄炎)

- ▽期 日 4月8日(火)
- ▽時間 受付 13時10分～14時
- ▽時間 投与 13時30分～15時
- ▽場所 中央公民館(役場横)
- ▽対象者 3カ月から48カ月児
- ▽持参品 問診票・母子手帳
- ▽接種方法 接種の申込みをすること

ジフテリア・百日せき・破傷風

(三種混合)

- ▽期 日 4月11日(金)
- ▽期 日 5月7日(水)
- ▽期 日 5月30日(金)
- ▽期 日 6月25日(水)
- ▽時間 受付 13時10分～14時
- ▽時間 接種 13時30分～15時
- ▽場所 中央公民館(役場横)
- ▽対象者

- 第1期 生後24～48カ月児
- 第2期 第1期終了後12～18カ月経過の幼児

(注) 第1期は第2期との関係上、生後35カ月までに終了して下さい。

- ▽接種方法
- 第1期 4回の内いずれか3回接種

3歳児一斉健康検診

- ▽期 日 5月9日(金)
- ▽時間 受付 13時10分～14時
- ▽時間 検診 13時30分～15時
- ▽場所 中央公民館(役場横)
- ▽対象者 満3歳児
- ▽持参品 母子手帳
- ▽その他 幼児のことについて、よくわかる保護者が同伴して下さい。

母子手帳交付日



- ▽交付日 毎月第2・第4金曜日
- ▽時間 10時
- ▽場所 役場保健室
- ▽持参品 印鑑
- ▽その他 母子手帳の使用方法・妊娠中の生活指導をしますので、時間厳守のう

- 第2期 4回の内いずれか1回接種

▽持参品 問診票・母子手帳
▽その他○ジフテリア・破傷風(二種混合) ワクチンで実施する事もあります
(注意) 接種の申込みをすること。

乳児相談



え必ず本人が受け取りに来て下さい。
妊娠届は早目に保健所に出して下さい(毎週水曜日13時から受付)

- ▽期 日 3月17日(月)
- ▽期 日 4月21日(月)
- ▽時間 9時30分～11時30分
- ▽対象者 1歳未満児
- ▽場所 役場保健室
- ▽持参品 母子手帳
- ▽内容 体重・身長等測定 離乳食等の指導相談

犬の予防注射

(狂犬病)

- ▽日時と場所
- ▽料金 三千元(登録料含む)
- ▽その他 今年からめれ者分は別途通知いたしませんので必ず、いずれかの場所を受けて下さい。



野犬の毒殺をします



野犬による被害防止のため3月まで毒殺を実施します。毒えさの設置場所には赤旗を立てます。飼い犬を近づけたり放したりしないで下さい。

大型ゴミの収集日が変わります

4月収集分から一部の地区で収集日が変わります。

▽変わる地区と収集日

○国鉄鹿児島本線より北側地区
島津、若松、鬼津、尾崎、別府、今古賀、遠賀川、新町、旧停、広渡（曲手は除く）、松の本

○毎月第2水曜日

4月9日・5月14日・6月11日

▽従来どおりの収集地区と収集日

○国鉄鹿児島本線より南側地区
千代丸、上別府、若葉台、西町、東町、虫生津、浅木、東和苑、木守、広渡の曲手、老良

○毎月第4水曜日

4月23日・5月28日・6月25日



福岡県立修猷館高校 通信制課程入学案内

通信制は、全日制・定時制と並ぶ高校の一課程であり、毎日通学して授業を受けることができない人々のためのものであります。出席日数は年間20日間程度（主として日曜日）で、年間校納金は、1万4千円程度です。



▽募集人員 500名

▽願書受付期間

3月29日～4月10日まで。

本人が必ず持参すること。

なお、詳細は、修猷館高校、福岡市西区新6丁目1番10号、電話092（841）38222にお問い合わせ下さい。

体力づくりの

必要性（下）

自分の健康は、自分で守る。いまこそトリム＝体力づくりが求められています。

健康とは、単に病気でないといった消極的意味でなく、生き生きと暮らすための活力であり、十分な体力を備えている状態を言います。

健康の必要条件は、栄養・運動・休養の充足がバランスよく保たれていることです。

なによりもまず、基本的体力の回復を図り、体力の要素である運動諸能力向上とともに、全身持久力つまりスタミナを生み出す心臓・肺臓・循環系の充実をまず第一義的に考慮します。生命体としての人間を念頭に、生命力の充実を図ること。そして生きる活力を生むこと。これは健康開発の最大の目標であり、トリムの思想なのです。

トリム

トリムを日本語にすると、内容的には「体力づくり」のことです。ひとことに「体力づくり」といっても範囲が広く、その概念はまだ明確にされていません。外国においても同様です。しかし、現時点でいえば、つぎのようになります。

トリムは、自己に適した身体活動、バランスのとれた食生活、適切な休養を日常生活にとり入れることです。

二輪車前照灯昼間点灯

福岡県民運動

福岡県では、3月1日（土）から12月31日（水）の10ヶ月間、二輪車の交通事故防止のため、二輪車の昼間点灯運動を行います。

▽点灯の目的

二輪車の昼間点灯は、道路交通法には規定はありませんが、二輪車と併走し、又は対向する車両の運転者及び歩行者が早期に二輪車の接近を確認することにより、大型車による左折時の巻き込み事故、交差点での出合頭事故、山間部カーブ地点での衝突事故、二輪と歩行者の事故等二輪車にかかる事故を防止し、二輪車並びに歩行者の安全を図るものです。実施されたところの結果では、二輪車事故が40%以上減少しました。

▽点灯基準

二輪車は原則として全車点灯するものとするが、バッテリーの過放電に伴う各種障害が生ずることも予想されるので次の基準により

▽点灯基準

250ccを越える二輪車は下向きに点灯する。
▽実施機関・団体
遠賀町外110団体

福岡市動物園

パンダ観覧の入園申込

▽観覧期間

4月1日～5月末日（休園日は毎週月曜日、5月5日は開園・翌6日が休園）
▽申込予約が必要な日
日曜日・祝日・4月1日～4月5日・5月27日～5月末日
▽申込受付先及び問合せ先

▽観覧期間

3月1日から5月17日まで希望日の2週間前に到着したもので、往復ハガキで住所・氏名記入の上〒810 福岡中央郵便局留置 赤字で記入
福岡市役所「パンダ受付係」行に御申込み下さい。

3月下期の遠賀町主要行事

3月より、各種団体の委員・役員会のうち、月例定例会議は別途本人宛会議通知状は出しません。
行事計画表の見落しがないよう特に御注意下さい。

日 曜	行事内容	時 間	実施会場	担当課(係)名	目的及び主な対象等	備 考
16 日	こどものつどい	9.30～ 12.00	町中央公民館	町教育委員会	①交通安全「腹話術」他 ②映画長編アメリ「牙王」	
17 月	乳 児 相 談	9.30～ 11.30	役場保健室	住 民 課	該当者	詳細は 6ページ
	町 農 業 委 員 会	9.30～ 11.30	役場 第2会議室	産 業 課	農業委員	
18 火	島門小学校卒業式	10.00	島門小学校 体育館	島門小学校	卒業予定者 66名	
	浅木小学校卒業式	10.00	浅木小学校 講 堂	浅木小学校	卒業予定者 74名	
	広渡小学校卒業式	10.00	広渡小学校 体育館	広渡小学校	卒業予定者 70名	
	町同和教育研究協議会 理事 会	14.00～ 17.00	町中央公民館	町教育委員会	各理事	
	胃 ガ ン 検 診	9.00～ 11.30	町中央 公民館前	住 民 課	申込者	
19 水	料 理 実 習 (キッチンカー)	13.30～ 15.00	町中央 公民館前	住 民 課	県栄養車による指導 婦人会支部長	
21 金	第8回乳幼児学級	9.30～ 12.00	町中央公民館	町教育委員会	「友だちの交り」 福教大 田中敏明先生	
24 月	子宮ガン検診	9.00～ 12.00	役場保健室	住 民 課	申込者	
	心 配 ご と 相 談	13.00～ 16.00	町公民館別館	福 祉 課	相談されたことは◎で 相談料は無料	
25 火	寿 大 学	9.30～ 15.00	町中央公民館	町教育委員会	終了式	
27 木	料 理 実 習 (キッチンカー)	13.30～ 15.00	未 定	住 民 課	県栄養車による指導 遠賀川新町地区希望者	
27 月 31	国 保 保 険 証 切 り 替 え	8.30～ 17.00 ◎8.30～ 12.00	役 場 玄 関	福 祉 課	更新日時と対象地区は下段 を参照のこと	
28 金	母 子 手 帳 交 付	10.00	役場保健室	住 民 課	妊婦	詳細は 6ページ
27 月 28	木 金 地 域 騒 音 測 定	24時間	松の本、別府 遠賀川、浅末	住 民 課	一般道路騒音調査	

国民健康保険証を 切り替えます

現在使われている国民健康保険証は、昭和55年3月31日までしか使えませんので、次の日程で保険証の切り替えを実施します。

▽持参品

いまままでお使いの国民健康保険証と印鑑

▽更新場所

役場玄関

▽更新日時と対象地区

3月27日(木) 9時～16時

島津・若松・鬼津・尾崎・別府

千代丸・今古賀・上別府

3月28日(金) 9時～16時

若葉台・浅木・東和苑・遠賀川

木守・老良・新町・旧停

3月29日(土) 9時～12時

広渡・道管・松ノ本

3月31日(月) 9時～14時

東町・西町・虫生津

国民健康保険証は毎年3月末日で切り替えをいたしておりますが、多数の人が保険証の切り替えを忘れられ、医者にかかる時にあわてて役場におみえになります。役場の係もいつまでも整理ができませんので3月末日までには必ず保険証の切り替えをすませて下さい。