



広報おんが

6月号 No.212

発行 昭和53年6月10日

発行所 遠賀町役場庶務課

印刷 冷牟田印刷合資会社



歩け 歩け

(町民ハイキングの一コマ)

人のうごき (4月の住民基 本台帳から)

| | |
|-----|---------------|
| 人口 | 12,246人(+218) |
| 男 | 5,923人(+139) |
| 女 | 6,323人(+79) |
| 世帯数 | 3,426戸(+92) |

()内は前月比

6月の書簡用語
初夏、梅雨、入梅、立夏

花暦 花菖蒲(よい訪れ)
誕生石 真珠(健康、富)

22日 夏至
18日 父の日
11日 入梅
10日 時の記念日

水無月(みなづき)
農事を皆なしつくした月とい
うことから、6月を水無月と
いった。

6月のこよみ



集中豪雨にご注意

梅雨時、特に梅雨末期は集中豪雨が起りやすい時です。

気象庁が今までに記録した集中豪雨一日の最大雨量は1109.2ミリという驚異的なもので、長崎県諫早市で起こりました。

1時間に40〜50ミリ以上、24時間で200ミリ以上の雨が降ったとき、また、一日の雨量が年間雨量の10パーセント以上になったときに「集中豪雨」といえるでしょう。福岡県の51年の年間降雨量が1907.5ミリですから、1109.2ミリというのはまさに驚くほどの雨が一日に降ったことになりま

す。降雨量1ミリというのは、1メートル四方の地面に1リットルの雨水ががたまつたということです。これを畳2枚の広さに換算すると1.8リットルびんに2本弱(3.3リットル)の雨が降ったことになりま

す。この計算でゆくと、1109.2ミリの雨量は畳2枚に対して、何と200リットル入りドラム缶約18本分の雨が降った勘定になります。この雨量は西ヨーロッパ各国の年間平均雨量の約2年分に当りま

す。それが1日で降るわけですか

らたまりません。ところが、その記録的な雨を降らせた場所からわずか70キロ南の

普通の雨は帯状になって降り、狭い所で100キロ、広い所で500キロぐらいと広範囲にわた

り、自分の住んでいる場所の特性を正確につかしておくことが大切です。

もし危険な状態になったら避難する準備が必要です。夜間や停電に備えて懐中電灯、ローソク、トランジスタラジオは用意しておいてください。また、貴重品も1つにまとめて、いつでも持ち出せるようにしておいてください。

遠賀町の防水

遠賀町では、万一災害が発生した場合や、災害の発生が予想される場合は、町長を本部長とする遠賀町水防本部をただちに設置する

とともに、福岡管区気象台、県の水防本部、北九州土木事務所、県警本部、折尾警察署、自衛隊、郡所、ため池2カ所、その他1カ所への備えは万全です。万一危険な状態が起こりそうな場合(山に亀裂が起きたり、川や堤などで水があふれそうになった。堤防が切れそうなど)には遠賀町水防本部(電話③1234)に通報して下さい。また、災害が発生した場合は、あわてず、おちついて、水防本部の指示に従って行動して下さい。なお、各地区の避難場所は次のとおりです。もよりの避難場所



梅雨の防災

ますが、集中豪雨は直径で10キロからせいぜい数十キロまでです。そして短時間に大量の雨が降りま

す。では、いったい何ミリの雨が降

つたら危険なのかというと、1時間30ミリの雨でも川があふれたり反対に30ミリ以上降っても平気なところもあり、一概には言えませ

山裾やガケの近くに住んでいる人、災害が起きやすい所に住んでいる人は、とくに雨の降り方を監視するなど十分な注意が必要です。

消防署、消防団と密接な関係をと

り、災害の予防と復旧にあたりま

す。一方、日常の活動として、町内の危険地域を調査するとともに、その管理者への改善指導、万一に備えての水防資材の確保と、危険区域への配備を行なっており、町内にある危険が予想される区域8カ所(崖くずれ4カ所、河川1カ



| 避難場所 | 関係地区 |
|----------------------------------|--|
| 遠賀中学校 老人憩の家 | 遠賀川、新町、旧停、松の本、広渡、別府 今古賀、若松、道管、島津、木守 |
| 尾崎公民館 | 尾崎 |
| 虫生津公民館 西町公民館 東町公民館 遠賀高校 | 老良、浅木、虫生津 千代丸、西町、東町 |
| 上別府公民館 | 上別府 |

町民ハイキング始末記

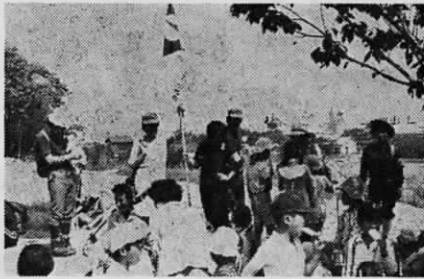
5月21日。日曜日。晴れ。
午前9時、受付開始と同時に、106人にも及ぶ多数の参加者に恵まれ、参加者一同元氣よく9時30分に役場前を出発。一路目的地へ……。

途中「がんばってー!!」という声援を背に、こどもたちは草ぶえの合唱なんぞをして余裕のあるところをみせている。5分間休憩のときもみんな疲れ知らず。すぐ百合野から官山へ向う。あつという間に登りきり、町内が一望できるピークに出た。ここが展望随一の場所。新緑に輝くゴルフ場のグリーンから、東は北九州、西は宗像、南は福智山・英彦山、北は玄海灘まで360度、どちらを向いてもすばらしい展望ができるところだ

今回、昭和52年分所得税の特別減税が行われ、次の金額が還付されることになりました。

還付される金額は、本人は六千円、控除対象配偶者や扶養親族は一人につき三千円として計算した金額です。ただし、昭和52年分の所得税額の方が少ないときは、その税額までとなります。還付方法とその手続は次のとおりです。

ハサラリーマンの場合▽
本年6月1日現在において昨年と同じ会社に勤務しているサラリ



ちかれたびー

人、風景に感激する人など、1時間半はアツというまに過ぎた。今が満開のつじを見ながら山を下

1マンは、6月7日ごろ、勤務先から還付されます。

特別減税

署から特別減税についてのお知らせが送付されますから、これに同封してある還付請求書用紙に所要の事項を記入して、税務署に送り返してください。そうしますと、

り始める。帰路はゴルフ場を南へ回って新屋敷に出る。町内の「ミニ溪谷」とはいかないまでも、下りは長かった。一番心配されたマムシの被害などにもあわず、役場前に予定どおり午後4時全員無事帰着。やつと一安心……。みなさんどうもおつかれさまでした。

機会があればまたやってみみたい日でした。
なお、この催しに参加された方々、また、遠賀町教育委員会、読売チサンカントリークラブのご協力に対し、お礼を申し上げます。

主催 遠賀町山友会

(5周年記念)

会長 加藤 裕吉

企画運営委員長

佐伯 政卓

税務署から還付金の支払通知書が送られてきますから、この支払通知書によって郵便局で還付金を受取ることとなります。

△その他の人の場合▽

今年になって5月末までに退職した人や、昨年中途で退職した人などは、税務署へ還付請求をしてください。この場合、昭和52年分の確定申告書を出していない人は、期限後の確定申告をして、特別減税を受けることになっていきます。くわしいことは、税務署へ。

老人医療費受給者証を切り替えます

老人医療費受給者証の切り替えを、次の日程で実施しますので、受給資格者は必ず手続きを済ませてください。

▽日時と対象地区
時間はいずれも9時から16時30分まで

- 6月28日 島津、若松、鬼津、尾崎、別府、千代丸
- 6月29日 遠賀川、今古賀、新町、旧停、広渡、松の本、道管
- 6月30日 木守、浅木、老良、

上別府、若葉台、虫生津、東町、西町

▽持参品
・印鑑
・保険証(受給対象者の加入している保険証)
・現在お持ちの老人医療証
・昭和53年1月2日以降に転入した人は、本人、配偶者及び扶養義務者の52年分所得証明書か源泉徴収票

国民健康保険証の切り替えは済みましたか

国民健康保険証の切り替えを、3月末行いましたが、まだ旧保険証を持っておられる方があります。国民健康保険証は、53年4月1日から新保険証でないと使用できませんので、早急に役場厚生課で切り替えの手続きを行って下さい。なお持参するものは旧保険証と印鑑です。

国民健康保険の加入手続きは済みましたか

○会社の保険をやめた人
○他の市町村で国民健康保険に加入していて転入した人
○生活保護を受けなくなった人
○子供が生まれた人

以上の人はすぐに役場に届け出を行い、国民健康保険の加入手続きをしなければなりません。すぐに届け出をしないで2週間以上遅れて加入手続きをされた場合、保

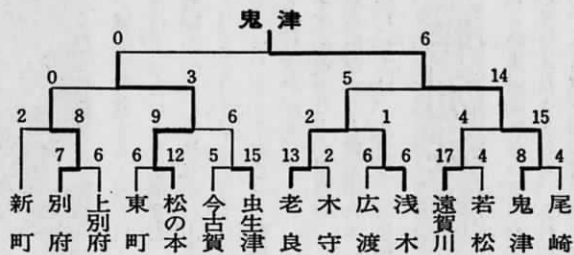
険税は前記の事がらが生じた日までのさかのぼって徴収され、国民健康保険証を返すのは保険証を発行した日からしか使えないという損をするようなかたちになりますので、前記にかかげるような事由が生じた場合はすぐに遠賀町厚生課へ届け出て加入手続きをおこなってください。

第5回遠賀町軟式野球大会の結果

4月30日、5月3日の両日、遠賀中学校、浅木小学校で開催されました第5回遠賀町軟式野球大会の結果は次の通りです。
なお、優勝の鬼津は初優勝でした。



優勝した鬼津チーム



学校の体育施設が利用できます。

町立の学校施設(体育館、運動場、講堂)を利用される場合、次の要領でご利用下さい。

- ▽利用申し込み先
 - ・体育館(遠中、広渡小)
 - ・遠賀町教育委員会社会教育課
 - ・講堂(浅木小、島門小)
- 各小学校長
- 各中学校長
- 各小学校
- 各中学校



▽利用する際守っていただくこと

各管理者の許可を得ないと使用できません。

▽申し込み方法

各管理者のところに所定の申し込み用紙があり、必要事項を記入して申し込んでください。

- ▽主権 遠賀町体育協会
- ▽後援 遠賀町教育委員会
- ▽申込先 電話または葉書で、町内大字今古賀513、遠賀町教育委員会社会教育課(電話③1355)へ

電話③1355へ

第1回遠賀町

バドミントン大会を開催します

次の日程でバドミントン大会を開催しますので、腕に自信のある人も、ない人も、ふるって出場して下さい。
▽日時：7月2日(日)

- ・受付8時45分～9時30分
- ・試合開始9時45分

▽会場 広渡小学校体育館

▽出場資格 町内在住者で中学生以上の人(含む中学生)

▽競技内容 男女ダブルス及びシングル

▽主権 遠賀町体育協会

▽後援 遠賀町教育委員会

▽申込先 電話または葉書で、町内大字今古賀513、遠賀町教育委員会社会教育課(電話③1355)へ

電話③1355へ

- ・使用中の施設管理について責任を負うこと
- ・利用時間を厳守すること
- ・火災予防に努め、喫煙は所定の場所で行なうこと
- ・許可以外の施設に立ち入らないこと
- ・利用後はきれいに清掃、整頓し、空カン、空ビン、たばこの

- ・葉書には、参加者氏名、生年月日、住所、電話番号、男女の別のほか、「バドミントン大会」と記入して下さい。
- ・「バドミントン大会」と記入して下さい。
- ▽締切り 6月26日(月)まで
- ▽その他 出場者は、胸と背に氏名記入の布をつけてください。

昭和53年度町民税の

納期前納付にかかる前

納報奨金の支払方法の

改正について

町民税を納期限内に納付する際に、未到来の納期分を同時に納付する場合、税額から前納報奨金を差し引いて納められる納税通知書

に昭和53年度から改めることになりましたのでお知らせします。
前納の方法には次の6通りがあります。

- (1) 1期分を納付する際に2期3期、4期分をあわせて納付する場合。
- (2) 1期分を納付する際に2期3期分をあわせて納付する場合。
- (3) 1期分を納付する際に2期分をあわせて納付する場合。
- (4) 2期分を納付する際に3期4期分をあわせて納付する場合。
- (5) 2期分を納付する際に3期分をあわせて納付する場合。
- (6) 3期分を納付する際に4期分をあわせて納付する場合。

注一、(1)の方法で全期分を前納される場合は、納付書兼領収済通知書の全印の納付書で前納報奨金を差し引いて納めて下さい。
不明な点は、税務係にお尋ね下さい。



遠賀町文学散歩 (六)

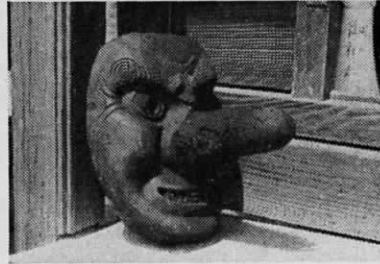
小鳥掛

地主さま、と呼ばれるお宮が、丘の中腹にある。この前訪れたときは桜の頃で、広前にシートが括げられてあった。聞くとも屋からお花見らしい。この地に住む人々が昔からうけついで来た農作業の間を、こうして桜の花を眺めてきたのであろう。久しく味わえなかつた花見という感覚を頭の中で描いて見た。見せていただいた社宝の「鼻高面」の裏に書かれた

天明壬寅九月

庄屋 三原○○
社掌 安高○○

うすくろい文字を眺めて、歴史の歩みを感じた。このお面を被って



鼻高面

昭和53年度福岡県老人居室整備資金貸付事業の実施について

老人居室整備資金貸付の受付をいたします。受付期間は7月20日まで。貸付限度額は70万円です。詳しいことは役場福祉係まで問い合せ下さい。

散るさくら

垣赤々と

人ら働く

もうすつかり葉桜

になったある日、

またこの社を訪ね

て見た。社殿の裏

に廻ると、大きな

銀杏の樹の根っこ

に抱かれるように

一つの板碑が目につく、昔は木の根

に立てられていた

ものが、いつの間にかこんな型になつたのだろう。水成岩のためか

すかに仏体がうかがえるだけで、

永い時間がすぎ去つたことを思わせる。

片山花御史

宇宙との遭遇

7月15日から、来年1月15日まで、東京の「船の科学館」で宇宙科学博覧会が開催されます。

月面車、月の石、アポロ、スカ

イラブ、スペースシャトルなどの

展示をはじめ、たくさんのお子様も

が行なわれます。あなたも宇宙

と遭遇してみませんか。

事業所統計調査にご協力下さい



工場も店舗も会社も学校も
6月15日 事業所統計調査

設時期、事業の種類、従業者数など基本事項についておたずねしますのでご協力をお願いします。

調査内容等不明な点は、役場企画課、豊沢までお尋ね下さい。

☆募集中

※空手教室生徒

老若男女を問わず楽しめる空手教室生徒を募集しています。(小学校一年生以上)

▽練習日 毎週火曜、金曜日

▽時間 午後7時～8時30分まで

▽場所 遠賀町公民館別館ホール(遠賀川郵便局横)

▽指導者 養秀会総本部道場の師範ならびに高段者

○年数回の昇級昇段試験もあり、各種大会に参加できます。

又、「ヨンチャク」「サイ」等も練習に取り入れております。

希望者は直接会場に来られるか左記へ問い合せ下さい。

電話 ③1570 中井

役場内(③1234) 半田

※交通遺児修学資金奨学生

詳細は、東京都千代田区永田町1丁目11番28号、交通遺児育英会へお問い合わせ下さい。

※財形住宅資金借受者

お問い合わせは、住宅金融公庫福

☆試験

岡支所住宅相談所、電話092(712)5555へ

※昭和53年度職業訓練指導員試験

詳細は、福岡県労働部職業訓練課、電話092(741)5940へお問い合わせ下さい。

※防衛庁職員採用試験

詳細は、福岡市博多区博多駅東2の10の7、福岡防衛施設局総務課人事係、電話092(472)2321へ

香典返しのお礼

次の方々から、遠賀町社会福祉協議会にご寄付をいただきました。心から故人のご冥福をお祈りし厚くお礼申し上げます。

故 完山 氏重様

(虫生津) 完山 富鉦殿

故 後藤マツエ様

(東町) 後藤 勝久殿

故 泉原 律子様

(別府) 泉原 尊義殿

故 大場 春生様

(別府) 大場マツエ殿

故 池田ヒデ子様

(若松) 池田 正夫殿

故 古場 フテ様

(広渡) 古場 良殿

故 門司 力子様

(鬼津) 門司 輝夫殿

故 増田 和隆様

(広渡) 増田 慶一殿

今月の税金

町県民税

1期分

納期限 6月26日まで

笑顔で納税 明るい町政

衛生係から

※日本脳炎予防接種

▽期日 5月22日～6月21日

▽時間 各医院、病院の診療時間内

▽場所 町内各医院、病院

▽対象者 3歳以上の人

▽料金 1回につき六百二十円

▽接種方法

昨年受けた人は1回、受けてない人は1～2週間の間隔をおいて2回接種

▽持参品

印鑑、朝の体温、料金15歳未満、生保及び準ずる世帯の方で接種希望者は役場に印鑑を持参下さい。無料用の問診票を配付致します。

▽その他

※乳児相談

▽期日 6月19日(月) 7月17日(月)

▽時間 10時～11時30分

▽対象者 1歳未満児

▽場所 役場保健室

▽持参品 母子手帳

▽内容 体重、身長等測定、食事等の相談

※結核レントゲン検査結果及び洩れ者再検査

▽結果通知

5月に実施しました検査結果につきまして、6月20日までに連絡のない人は異状ありませんので、個人通知は致しません。

○洩れ者検査

▽対象者 町内住民全員

(学生、保育園児、事業所勤務者及び6歳未満児は除きます。)

▽期日 7月1日(土)

▽時間 10時～11時30分

▽場所 遠賀町公民館別館

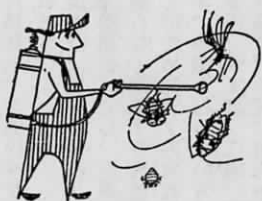
▽持参品 受診券又は役場からの通知の葉書

▽その他 下着はボタン、ホック類のないもの。

※夏期大掃除用薬剤の配付について

うすいものなら着たまま写れます。受診券のない方で検診を希望される方は当日受付で相談して下さい

対象者は受診されないその後日保健所、病院等にて有料で受けなければなりません。



夏期環境浄化と伝染病予防のために毎年実施致しています

下水道、トブの清掃及び消毒を、本年も各区、隣組単位共同で実施していただくよう乳剤を各区長宅に配付しますので、区長、保健衛生推進員の指示のもとで実施されますようお願い致します。

なお、これと平行して各世帯毎に粉剤を配付致しますので、各世帯毎散布されますようお願い致します。

▽実施期間 6月25日～8月10日

▽配付量 一世帯 粉剤一袋

(乳剤は戸別配付致しません。)

▽使用法及び使用上注意

袋に記載してあります。

※毒へび(まむし)の血清保管について

役場衛生係では、毒へび事故防止のため、まむしの血清を保管しています。もし、かまれたら御利用下さい。



▽かまれたら

キズ口より心臓に近い関節付近で血の流れを止める。(ひも等できつくしばる)

キズ口より血といっしょに毒をしぼり出す。

救急車の手配をする。

役場で血清を受け取る。

病院で手当を受ける。

※無縁墳墓の改葬について

無縁墳墓の改葬がありますので関係者があれば届出て下さい。

▽所在地 鹿児島県肝属郡大根占

町城元宇船倉858番

地 同宇船倉853～4番

地 同宇浜添540番地

地 同宇塩入298の1番

地

○名称 薩方限共有墓地

堂之元共有墓地

北方向限共有墓地

塩屋共有墓地

○届出期限 昭和53年10月31日

○届出先 大根占町役場

電話09942(2)

0511

▽所在地 北海道勇払郡鶴川町宇

有明93番地

○名称 有明共同墓地

○届出期限 昭和53年6月30日

○届出先 鶴川町役場福祉課

電話01454(2)

2411

▽所在地 兵庫県加西市野田町宇

道下254番地

○名称 同宇土居の内

○届出期限 昭和53年7月24日

○届出先 加西市役所同対室

○届出先

表紙

5月21日、遠賀山友会会の主催で「町民ハイキング」がありました。

おりからの晴天続きに、参加者は、帽子姿も勇ましくスタート。道中は、汗をふきふき、それでも楽しそうにおしゃべりをしながら、木々の新緑の間を歩いていました。