



広報 おんが

4 月号 No. 198

発行 昭和52年4月10日

発行所 遠賀町役場庶務課

印刷 冷牟田印刷合資会社



きょうから小学校一年生 (広渡小学校入学式から)

人のうごき (2月の住民基本台帳から)

人口	10,883人(+63)
男	5,201(+28)
女	5,682(+35)
世帯数	3,003戸(+21)

()内は前月比

春暖、陽春、春日、花信
花ぐもり、桜春の候
若草もえる季節

4月の書簡用語

誕生石 ダイヤ(無垢)

花暦 ふじ(歓迎)

◎ 日 天皇誕生日

7 日 婦人の日

10 日 遠賀中学校入学式

6 日 町内小学校入学式

卯月(うづき)

卯の花の盛りの季節であり、卯花月ともいう。

4月のこよみ



会計予算明細表

(歳入)

(単位 千円)

款	本年度予算額	前年度予算額	比較	%
1 町 税	294,942	234,509	60,433	18.6
2 地方譲与税	15,000	10,000	5,000	0.9
3 娯楽施設利用税交付金	21,600	23,500	△ 1,900	1.4
4 自動車取得税交付金	16,500	23,000	△ 6,500	1.0
5 地方交付税	380,000	322,000	58,000	24.0
6 交通安全対策特別交付金	1,200	950	250	0.1
7 分担金及び負担金	56,642	16,684	39,958	3.6
8 使用料及び手数料	3,715	3,131	584	0.2
9 国庫支出金	361,848	478,206	△ 116,358	22.9
10 県支出金	63,594	41,020	22,574	4.0
11 財産収入	12,869	9,947	2,922	0.8
12 寄附金	7,534	12,151	△ 4,617	0.5
13 繰入金	2	134,002	△ 134,000	
14 繰越金	70,799	36,605	34,194	4.5
16 諸収入	167,169	85,283	81,886	10.6
16 町債	109,600	216,800	△ 107,200	6.9
才入合計	1,583,014	1,647,788	△ 64,774	100.0

3月定例議会から 予算規模は15億8千万円

昭和52年度一般会計予算

昭和52年3月定例議会は、去る3月11日に開会されて以来、52年度遠賀町一般会計予算をはじめ、各種条例の改正など20議案について慎重に審議の結果、一般会計予

算の一部を修正したほか原案通り可決成立し、3月29日閉会となりました。

一般方針

一昨年からの不況とインフレ下で、地方自治体としては依然きびしい状況にありますが、国政の動

きを見守るなかで、自治体としての主体性をもって住民福祉の具現化を促進しています。

外的な事業として遠賀川河口堰事業（若干遅れています）、52年度は総工事費42億円、本町関係分としては、神田川の護岸工事の継続、排水路のしゅんせつ、曲手ポンプ等の施設工事など、鉾害河川の整備（西川、戸切川の整備）

中間水道の拡充（人口増大化等に対処する施設の拡大）等の処理のほか内部的な事業としては、防衛事業（柳田川の整備、ナギノ線他2路線の改鋪装）、農林事業（八反田溜池工事、屋戸川改修）、三就

労事業（産炭地域開発就労事業ほか）及び同和対策事業などを投資的の事業として実施いたしますが、岡垣対地射撃場の撤去（53年次）

にともない国の補助事業も基本的に変換を余儀なくされており、これに変わる方向づけを考えなければなりません。

一般会計においては、当初予算で歳入歳出それぞれ十五億八千三百一十四千円、昨年対比96%と縮少していますが、これは小学校建築等の大型事業がなくなったもので、他の建設事業ではむしろ増大

しています。今年度で道路関係、学校施設等の建設が大体終了しますので、次年度からは他の分野にウエイトがかけられることとなります。

しかし、国県の補助事業が少なくなりますと予算規模も縮少し、町費のつぎたしが多くなり、また

経常収支比率が高くなりますので、財政面での引締めがより望まれるわけですが、絶対に必要な施設は今後も計画的に建設しなければなりません。そのために各種基金制度を充実させ、計画的資金の運用がはかられるわけです。

歳入については、地方交付税が前年度より五千八百万円増となり三億八千万円（歳入額の24%）、つぎが国庫支出金三億六千万円（22.9%）で前年度予算額より一億六百万円の減となっています。

これは一般方針で説明しましたとおり学校建設事業の大型補助事業が完了したことによるもので、これと関連して町債も一億七百万円の減となっています。

歳入予算の内訳

町税は、前年度より六千万円の伸びで二億九千四百万円（18.6%）、諸収入の一億六千七百万円（競艇収入ほか）、繰越金七千万円、県支出金六千三百万円が歳入のおもなものとなっています。

歳出については、補助事業として、労働費一億五千万円は、三就労事業（産炭地開発、炭鉱離職者並びに特定地域開発等の就労事業）で、町内の道路整備に当てられています。

土木費のうち、同和対策事業七千五百万円（道路、水路整備）、防衛道路事業六千六百万円（ナギノ線ほか2路線）、特定防衛施設

差別をなくして明るい社会

昭和52年度一般

(歳出)

(単位 千円)

款	本年度予算額	前年度予算額	比較	%
1 議会費	42,355	35,144	7,211	2.7
2 総務費	210,388	168,630	41,758	13.3
3 民生費	240,796	187,165	53,631	15.2
4 衛生費	95,755	71,769	23,986	6.0
5 労働費	151,976	110,506	41,470	9.6
6 農林水産業費	117,966	62,200	55,766	7.5
7 商工費	11,920	11,945	△ 25	0.8
8 土木費	318,467	295,839	22,628	20.1
9 消防費	55,904	51,698	4,206	3.5
10 教育費	207,468	556,431	△ 348,963	13.1
11 災害復旧費	40	40	0	
12 公債費	124,969	91,411	33,558	7.9
13 諸支出金	10	10	0	
14 予備費	5,000	5,000	0	0.3
歳出合計	1,583,014	1,647,788	△ 64,774	100.0

周辺整備事業二千百万円(柳田川整備)が主な補助事業ですが、町単独事業として、道路、河川の維持補修費に七千五百万円を計上しています。

農林事業としては、団体管灌漑排水事業七千三百万円(屋戸川整備等)八反田溜池改良費に千六百万円を予算化しています。

教育費については、二千万円を給食センターの排水処理施設の整備のため計上しています。

一方、当初予算の性質別として

昭和52年度遠賀町特別会計

は、前述の事業費が五億四千二百万円です。全体の34・2%、次に人件費が三億一千三百万円(19・8%)、物件費一億九千八百万円(12・6%)以下補助費(12・2%)扶助費(9・5%)の順になっています。

遠賀町国民健康保険事業特別会計

遠賀町土地取得事業特別会計予算

一億八千八百七十二万九千九百円

遠賀町住宅改修資金貸付事業特別会計予算

二千五百十五万九千九百円

五千四百八十一万七千七百円

町民体育館の基金制度発足

身障者扶養共済制度の掛金を補助

遠賀町役場職員定数条例の一部改正について

本条例の改正は、4月から開校になりました広渡小学校並びに給食センターの開設と議会事務局の拡充にともない職員増の必要が生じたもので、教育委員会事務局3名、議会事務局1名の増となったものです。

遠賀町議会議員の報酬及び費用弁償等に関する条例等の一部改正について

本議案の改正は、各条例のなかで旅費に関する改正です。

最近、国鉄運賃、バス料金、宿泊費等が値上げとなっています。行政事務を円滑にすすめるうえから改正が必要となったもので、議会議員、特別職員、一般職員、及び証人等で出務した人を対象としています。

おもな改正事項は、日当が、特別職二千円、一般職一千五百円、宿泊料八千円(一般職は七千円)特急料金の適用が2百キロ以上となりました。

なお、招集に応じ町内の会議等に出席の場合は、費用弁償として

千五百円が支給されます。

遠賀町特別職の職員で非常勤のもの報酬及び費用弁償に関する条例の一部改正について

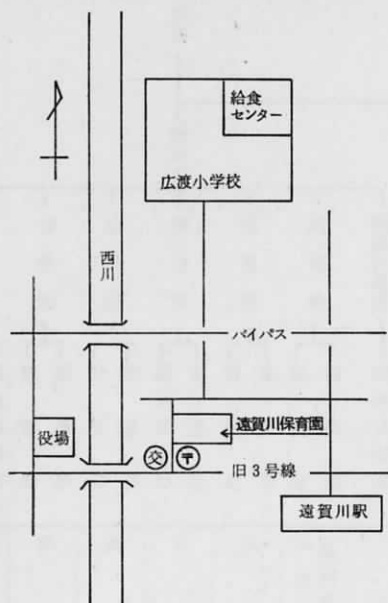
近年一般諸物価及び生計費の上昇、更に一般の給与、賃金等がアップしていますが、常勤特別職等については、去る52年1月に17%のアップをしていますので、今回は非常勤特別職について平均20%程度のアップ率で改定となりました。

即ち、教育委員長長年額十三万九千円、農業委員長長十三万九千円、消防団長六万八千円、選挙管理委員長三万二千元、損害評価委員長三万二千元、区長七万三千元、生産組合長三万五千元、地区公民館長三万六千元(なお区長、生産組合長の報酬は据置きで、アップ率は各区の事務交付金に上乘せ)なお、一月に改定になりました常勤特別職並びに議会議員の給与等は次のとおりです。

町長月額(以下同じ)三十六万三千元、助役二十九万三千元、収入役二十八万二千元(教育長も同額)議長十二万二千元、副議長

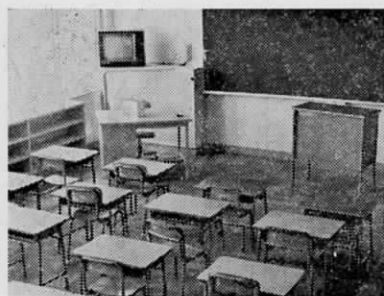
広渡小学校 給食センター 遠賀川保育園 落成

昨年の8月から建設が進められていました広渡小学校、給食センター、遠賀川保育園が、このほどあいついで完成のはこびとなり、地元関係者を招いて落成式が行なわれました。



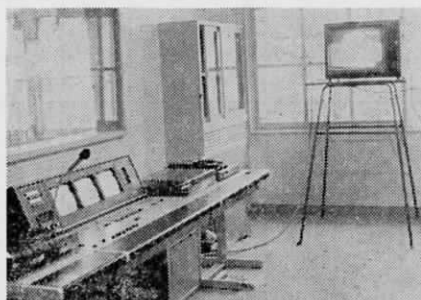
広渡小学校

広渡小学校は、大字広渡1930番地に総工費六億二千七十七万七千円をかけて建設され、総面積22591平方メートル（うち運動場面積13062平方メートル、校舎敷地面積9529平方メートル）、建物総面積3462平方メートルの防音鉄筋コンクリート3階建て、各室にカラーテレビ



教室

のある教室12室をはじめ音楽室、図工室、理科室、図書室、家庭科室などの特別教室6室と付属する準備室3室、それに最設備を持つスタジオとその調整室まであり、他に校長室や職員室等も含めると部屋の数は60を越えます。



スタジオと調整室

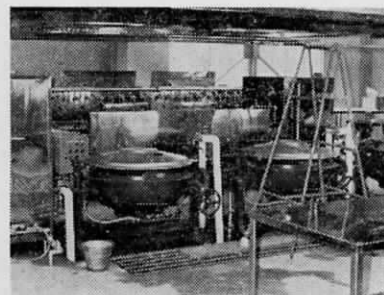
広渡小学校の開校により今まで島門小学校に通学していた新町、遠賀川、旧停、広渡、道管地区の生徒が広渡小学校に通学することになるとともに、パンク寸前だった島門小学校もその悩みが解決されることとなります。

なお校長には藤原守先生が、教頭には早川英明先生が着任されており、ペンキのにおいのする新校舎で新一年生を含めた生徒約300人といっしょに広渡小学校の第1ページを書いて行かれます。

給食センター



給食センターは広渡小学校の東側に総事業費一億二千四百七十一万七千円、敷地面積2351平方メートルの鉄骨造平家一部2階建て、内部には自動魚焼き機、フライヤー、米飯給食用のカマ、自動食器洗い機などの設備があり、育ち盛りの生徒のおなかの虫を満足



調理室

させるため、栄養士さん、調理員の皆さんが腕をふるうことになっています。

給食センターの完成により、島門、浅木、新設の広渡の各小学校、それに今まで給食のなかった遠賀中学校の合計4校に、1日約1500食を供給することになるとともに、米飯給食も開始されます。

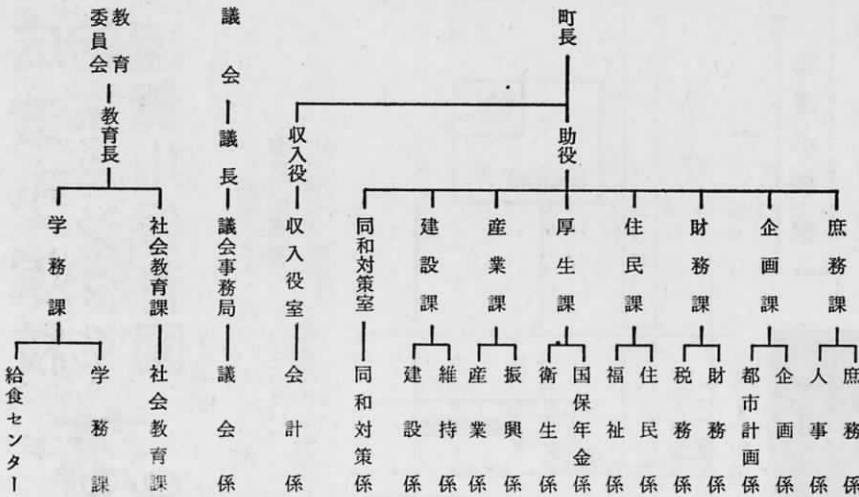
遠賀川保育園



遠賀川保育園は遠賀川郵便局裏に以前の園舎とはうって変わった姿をみせています。敷地面積876平方メートル、建物面積538平方メートルの防音鉄筋コンクリート2階建て、冷暖房も完備しています。保育室のほか調理室、調理場、休憩室も備えており、快適な環境で園児の保育ができるようになります。

役場の人事異動のお知らせ

▽……広渡小学校、給食センターの完成、職員の新規採用に伴って、役場職員の人事異動……△
 △……を4月1日付で実施いたしました。
 △……新しい職員の配置は次のとおりです。



局長名	係長	係員氏名
局長名	係長	係員氏名
室井	課長兼務 林	竹森・村田・石松・勝原丸井
仲野	課長兼務 太田(善)	課長兼務 花生・古屋・豊沢・小出
鍵本	添山	下梶山・古野 田国広・花田・大庭・桜井・武谷(和)・吉村・副田(秀)
繩手	鹿井	毛沢・川原・石原 井泉原(清)・日高
舛添	柴田(昭)	高・善井・太田(清)・田中
高崎	半田	課長兼務 秦(正)・松井・園田
副田(末)	矢野	香山・井口(正) 武谷(憲)・谷口・松本・樹田・島本・森・鬼塚・大谷
三島	島原(敏)	原田・楠八重
石橋	橋田	田一田
持井(補佐)	秦(和)	田口
泉原(秀)	秦(浩)	畑瀬・安藤・古畑・中村・伊藤 境・山下・松尾 安永・山中・松田・武田・高李・吉浦・桑原・大石

力にかけて隣に声かけ無事な留守

侵入盗を防ごう

春の陽気に誘われて、家を留守にする機会が多くなり、この隙を狙った空巣狙いなど侵入盗の被害が多くなります。

○ちよつとでも留守にするときは隣の人にひと声かけて、留守中の用心をたのみましょう。
 ○お出かけやおやすみの時は、確実に戸締りしましょう。

空巣ねらいの被害原因が「開け放し」「施錠設備なし」「施錠忘れ」などカギかけの無関心によるものが被害の45・5パーセントをしめています。また、侵入盗は相手しだいで居直ったり、婦女子に乱暴するなど凶悪犯に移行する危険があります。

○見知らぬ人を見かけたら、ひと声かけて用件を確かめ、怪しいと思ったら110番しましょう。
 ○木製ガラス窓に「ベンリ締り」サッシ戸には「ファースナーロック」や「サッシしまり」などの補助錠を取付けて戸締りの補強をしましょう。

空巣ねらいなどの侵入盗の被害を防ぐために次のことを励行しましょう。

○その他の出入口、扉にも主錠のほか補助錠を取付けましょう。

暴力は出すな許すな見のがすな

暴力犯罪を追放しよう

暴力団は興奮の強力な取締りにもかかわらず、新期結成の団体が出現するなど全般的に勢力衰退の兆が見えず、けん銃等を使用した抗争事件が散発している現状で、さらに、抗争の原因とエネルギーは至るところに伏在しており、時と所を選ばず事件発生の危険をはらんでいます。

○暴力団関係者に交通事故の示談や債権の取立てを頼まない。

また、暴力を背景とした悪質な犯罪も依然として発生しており、平穏な県民生活に対する脅威の根源となっています。暴力犯罪を防止するため次の点に注意しましょう。

○暴力団関係者から借金したり、暴力団が関係する取引に参加しない。
 ○暴力団関係者に土地や施設を貸さない。
 ○暴力団関係者からとばくや競艇のニギリ、又は覚せい剤の使用などの誘いを受けても応じない。

相談室

昭和52年度

心配ごと相談

町社会福祉協議会では、諸問題の早期解決のため心配事相談所を毎月2回開設していますが、52年度は次のとおり開設いたします。

▽相談日

- 52年4月11日(月) 25日(月)
- 5月10日(火) 23日(月)
- 6月10日(金) 23日(木)
- 7月11日(月) 25日(月)
- 8月10日(水) 23日(火)
- 9月12日(月) 26日(月)
- 10月11日(火) 24日(月)
- 11月10日(木) 24日(木)
- 12月12日(月) 23日(金)
- 53年1月10日(火) 23日(月)
- 2月10日(金) 23日(木)
- 3月10日(金) 23日(木)

▽時間 午後1時～4時まで
▽場所 速賀町旧公民館広間

昭和52年度

身体障害者(児)

巡回相談

身体障害者(児)に対し巡回して医学的判定等を行ない、又更生に必要な相談に応じ、援護の万全

(4)巡回相談日

- 昭和52年4月22日 午前10時～15時まで 芦屋町民会館
- 昭和52年4月19日 午前10時～12時まで 速賀町役場保険室

▽場所

直方市市民相談室、電話09492(2) 0550

(5)持参品

身体障害者手帳(交付済者のみ) 印鑑・筆記具

尚、戦傷病者補装具支給等巡回相談を利用される方は、右と同じく

昭和52年4月22日 芦屋町民会館となっております。持参品

印鑑及び戦傷病者手帳 又都合により巡回相談当日利用できない方は左記の所を利用下さい。

昭和52年5月6日 中間市 社会福祉センター

身体障害者結婚相談

身体障害者の結婚について色々相談に応じますので利用されますようお知らせ致します。

昭和52年4月22日 午前10時～15時まで 芦屋町民会館

巡回交通事故相談

▽相談日 4月13日(水) 5月11日(水) 6月15日(水) 7月13日(水) 8月10日(水) 9月14日(水)

▽速度にに応じた車間距離を。

▽故障等の特別な場合以外は全線駐停車禁止です。休けいはパーキングエリア、又はサービスエリアを利用して下さい。

▽急ハンドル、急ブレーキは大変危険です。特に安全走行に気を付けて下さい。

高速道路交通隊からのお願い

福岡県

福岡県の高速度道路は、九州縦貫自動車道68・8キロメートル、関門自動車道7キロメートルがあります。高速度道路ではわずかなミスが大きな結果を招きます。今年3月8日に太宰府インターチェンジ付近で死亡事故がありました。また、使用開始当初の49年には2件2名、50年には3件3名、51年には8件3名の死亡事故があつて

います。高速度道路通行時には次の基本事項を守って安全運転をして下さい。▽シートベルトに確実に締める。▽始業点検は綿密に。とくにタイヤの空気圧は一般道路走行時より2割増しに。▽過労運転は絶対にして下さい。1～2時間運転した後には、必ず10分～20分間休けいする。▽高速度道路の最低速度は時速50キロメートル

消防119コーナー

電気火災を防ぐポイント

電話火災の50パーセントは、電気の切り忘れ、アイロン、コタツ、電灯などの器具の取扱ひ不良によるものです。つきからつきに新しい器具が出ていますが、取り扱ひ方法を完全におぼえ、十分注意して使用し、電気火災を防止しましょう。

※電気火災を防ぐために ○ヒューズは必ず正規のものを使用しましょう。(銅線や針金等の使用は危険です。)

○たこ足式の配線は絶対にやめましょう。 ○電気器具を違った用途に使わないようにしましょう。 ○器具を使ったあとは、必ずコンセントを抜きましょう。

※電気的安全メモ ○マーク(型式認可)のあるよい器具を選びましょう。 ○しろろと配線をせず、専門家に依頼しましょう。

○説明書に従って、きめられた用途に正しく使いまししょう。 ※火災救急発生状況(2月まで)

火災	0	速賀	芦屋	水巻	岡垣	合計
救急	44	38	3	58	3	192

今月の税金

固定資産税 1期分

納期限 4月25日まで

軽自動車税 全期

納期限 4月25日まで

期限内に完納しましょう

衛生係から

※乳児相談

▽期日 4月18日(月)

5月16日(月)

▽時間 10時~11時30分

▽対象者 1歳未満児

▽場所 役場保健室

▽持参品 母子手帳

※3歳児一斉健康診査

▽期日 4月15日(金)

▽時間 受付 13時~14時

検診 13時30分~15時

▽場所 遠賀町公民館別館(郵便局横)

▽対象者 満3歳~4歳未満児

▽持参品 母子手帳

▽その他 幼児のことに付いてよくわかる保護者が同伴して下さい。

※春期狂犬病予防注射(追加)

4月1・4日に実施しましたが、まだ未接種犬がありますので必ず受けて下さい。注射、登録をしない犬は野犬と見なし捕獲致します。

当日不用犬の引き取りも致し

ますので事前にお知らせ下さるか、持って来て下さい。

▽日時 5月14日(土)

10時~11時30分

▽場所 役場車庫前

▽料金 九百五十円(含登録料)

※昭和52年度結核レントゲン検査対象者調べの提出について

結核健康診断受診対象者調べを3月30日までに区長さん宅まで提出をお願いしていましたが、まだ提出されていない方がいますので、早急に役場衛生係まで提出をお願い致します。

※し尿くみ取りについて

し尿くみ取りについて次の事を守って下さい。

○くみ取り申込みをされてもすぐには行けませんので、早目に役場まで申込んで下さい。

○便そう付近は作業しやすくして下さい。

○地下水、雨水等の流れ込むような不良便そうは早急に改善して下さい。

○人員の異動があった場合もすぐに役場に届して下さい。

春のジョイフル・コンサートへの御案内



町内で初めての催として遠賀町青年会主催による、一流オーケストラを召いての「春のジョイフル・コンサート」を開催することになりました。

このコンサートは、夕べのいこのひとときに大人も子供も一緒に「ナマ」の音楽を聞き、そのすばらしさと楽しさを味わっていたかどうかというものです。

「ナマ」音楽。その感動をあなたも味わってみませんか。

鑑賞御希望の方は入場整理券を4月16日までに教育委員会でお受けとり下さい。

▽期日 4月17日(日)

▽開演 午後6時30分より

▽会場 遠賀町中央公民館2階大ホール

▽出演 直方市「スイング・オーケストラ」

▽演奏曲目 ポピュラー、歌謡曲、ロック、映画音楽等、他全20曲

▽鑑賞料 三百円

卓球教室の募集

卓球教室生を募集しています。多数の子どもさんの参加をお待ちしています。

▽練習日 毎週土曜日

▽時間 午後2時~4時まで

▽場所 遠賀町旧公民館ホール

▽対象者 小・中学生

▽指導者 原善治先生

▽会費 1カ月百円

▽申込み 教育委員会社会教育課(電話③1355)へ

郷土芸能収録のお願い

遠賀町の郷土芸能をはじめ、俚謡などを収録し、末永く保存しておきたいと思っておりますので、粗すり唄、田植唄、水ふみ唄などの唄をうたえる方は、郷土文化研究会古野千年(虫生津、電話④0425)までお知らせ下さい。

水道工事当番店(4・5月)

▽佐伯工事店 電話③0170

4月10、14、18、22、26、30日

5月4、8、12、16、20、24日

28日

▽水谷工務店

電話 鞍手局(0327)(昼)

4月11、15、19、23、27日

5月1、5、9、13、17、21日

25、29日

▽福田工務店 電話③0168

4月12、16、20、24、28日

5月2、6、10、14、18、22日

26、30日

▽高崎工務店 電話③1625

4月13、17、21、25、29日

5月3、7、11、15、19、23日

27、31日

香典返しのお礼

次の方々から町社会福祉協議会にご寄付をいただきました。心から故人のご冥福をお祈りし、厚くお礼申し上げます。

故 白木 照雄 様

(木守) 白木美智子 殿

故 麻生 鉄夫 様

(新町) 麻生 敦子 殿

故 村井ヨシノ 様

(別府) 村井 克巳 殿

故 秦 通孝 様

(鬼津) 秦 繁男 殿

故 吉田 保作 様

(上別府) 吉田 力男 殿

故 安永 秀男 様

(虫生津) 安永 賢一 殿

故 林 善次郎 様

(別府) 林 博通 殿

故 白石 八郎 様

(遠賀川) 白石 幸隆 殿

故 大寺 真光 様

(木守) 大寺 敬三 殿