

おんが

発行所 遠賀町役場
 編集発行 遠賀町庶務課
 印刷所 冷牟田印刷合資会社

和四十四年三月完成。

◎異常雹害、イモチ病による稲作被害発生

氣象条件によるイモチ病発生と十月二十四日、二十五日降雹により反当平均被害量約一六〇キログラム。

◎池利商店九州工場誘致決定

十一月、契約。町有地西町広場に春雨工場建設。敷地面積九、二三四・七二平方米（建物及び附帯施設四〇〇平方米）

◎水道事業拡張工事

防衛施設周辺民生安定整備事業。昭和四十三年度分として水道送配水管布設工事、総事業費三、四〇九万円（内、補助金二、〇四五万円）、中間浄水場から別府地内まで約七、四四〇米。昭和四十四年度には別府から尾崎、鬼津まで配管する予定。

伸びゆく遠賀町

今年の主なできごと

昭和四十三年もわずかの余日を残すのみで終わろうとしているときに、町民の皆さまと共にこの一年

工、総工費四、一三九万円、建築延面積一、一九二平方米、四月十四日三月完成。

◎町指定金融機関の設置

町報四月号に記載。

◎新町誕生

役場裏団地。敷地面積約一〇ヘクタール、十月一日発足。

◎遠賀川局自動改式交換局舎建設。

四ページに記載。

◎国道三号線歩道（遠賀川一十代丸口）完成

長さ二、五〇〇米、中一、一米左右両側。三月三十一日完成。

◎遠賀町交通安全推進協議会発足

町報四月号に記載。

◎新都市計画法施行に伴う北九州都市圏域に含まれる

現在の八幡区折尾町則松から町内上別府高家地内に移転。敷地一五五、二六八平方米、建築面積一、六二〇平方米、昭和四十五年度開校、生徒数約六〇〇名。

◎浅木小学校鉄筋防音改築工事

第二期工事として八月六日着

内四ヶ町で共同施設を作って処理する。

◎昭和四十三年度遠賀町公営住宅西町団地建設工事着工

第二種住宅、木造平屋建二〇戸、敷地面積二、四八二平方

米、工費七三二万円、四十四年三月完成。

◎芦屋直方線―鹿児島本線、国道三号线立体交叉完成

町報四月号に記載。

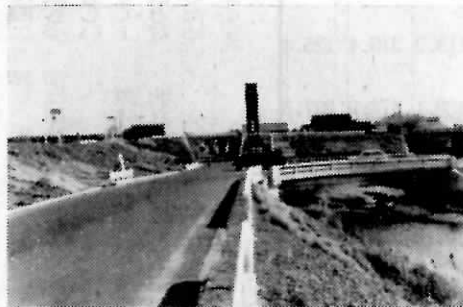
◎高瀬野中線道路抜中業。長さ一、四〇〇米、中六、五米、工費一、〇〇〇万円、昭和四十四年三月完成。

◎山手線、鬼津尾崎間舗装工事着工

防衛施設周辺民生安定整備事業。長さ一、一五〇米、舗装巾員五、五米工費一、〇〇〇万円、昭



着々と進む浅木小学校防音改築工事



三月に完成した広渡地内立体交叉

町民の動き

10月末	2,229世帯
男	4,386人
女	4,757人
計	9,143人
11月異動	+ 3世帯
男	+ 9人
女	+ 19人
計	+ 28人
11月末	2,232世帯
男	4,395人
女	4,776人
計	9,171人

高騰を続ける米生産費と

頭打ちが予想される米価

四三年産米生産者価格は、政府在庫米の増加もからんで、例年以上大もめにもめ、八月十三日ようやく一五〇キロ当り二万〇六七二円(昨年比六・四%引上げ)に決まったことは記憶に新たらしいところである。

昭和五年頃まで安定していた物価は、日本経済の膨張を因として上昇し、生産者米価も第一図で見られるとおり毎年かなり急テンポで引き上げられた。

も賃金や農産用品の値上り等を考へるとさらに一〇%以上の上昇が予想される。

政府在庫米の激増や消費者物価の急騰が批判されているとき、今後の生産者米価の大中の高騰は望まらず、農民の対策としては如何にして安い、しかも美味しい米を作るかに努力しなければならぬ。

昭和四二年産米項目別生産費および三五年・四一年との対比表は

中大きなウエイトを占めていた肥料費は価格が割合に安定し、第二位を農具費に譲った。

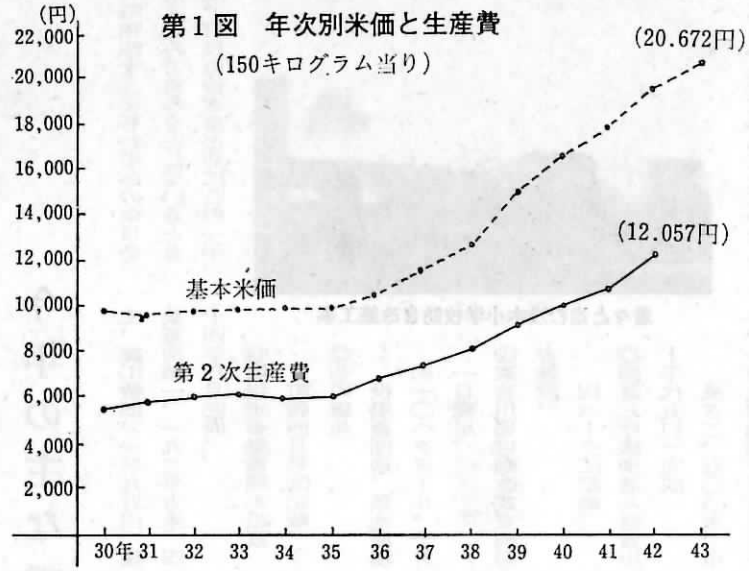
三五年に一〇アール当り一七三時間を要していた労働時間は四二年には一三九時間と二〇%減も少し労働節約の効果はかなり著しいが、労賃の高騰はこれを大きく上回り、生産費上昇の最大要因となっている。又労働を節約するための機械化は、それなりに効果を上

げているが、他面大型機械導入に比べ経営耕地は拡大出来ず、機械化貧乏の声も出て、肥ゆるのは農具商だけだとの批判もある。

今後刈取機や田植機の導入により益々農具費が増加するものと思われるが、真剣に大農具の共同利用或は請負耕作その他による規模拡大に努力しなければ生産費は上昇し、米作による農家の所得の増加は期待されなくなってくる。

農林省福岡統計調査事務所
北九州豊前地区統計調整官
金子彦二

第1図 年次別米価と生産費
(150キログラム当り)



昭和42年産米生産費と35.41年産米との対比

単位: 実数対比 %

		昭和42年産米生産費と35.41年産米との対比													
		種苗費	肥料代	諸材料費	水利費	防除費	建物費	農具費	畜力費	労働費	賃料料金	費用合計	資本利子	地代	生産費
10アール当り	実数	471	4,334	1,396	1,029	925	986	5,198	196	19,509	1,025	35,069	1,576	6,072	40,311
	前年対比	113.2	106.4	109.3	120.5	116.4	116.5	116.6	81.3	113.7	109.3	112.9	113.2	315.4	125.4
	35年対比	183.3	131.2	239.9	192.7	192.7	175.8	319.5	18.0	219.5	226.3	197.3	180.1	478.9	227.5
150キログラム当り	実数	141	1,296	418	308	277	295	1,554	58	5,836	307	10,490	471	1,816	12,057
	前年対比	102.9	96.7	99.3	109.6	105.7	106.1	105.8	72.5	103.3	99.4	102.6	102.8	286.4	113.9
	35年対比	163.9	117.0	214.3	172.1	172.1	156.9	285.1	15.8	196.0	202.0	176.1	160.8	427.3	203.1

その間米の生産費も、労賃の高騰やそれに伴う機械化による農具費の増加等のため上昇したが、四一年頃までは国内産米の不足勝ちのせいもあり、米価の上昇は生産費のそれを上回り、農家の手取りも増加した。

然し四二年産米の生産費は農林省の調査によれば、一五〇キログラム当り一万二・〇五七円と前年比一四%も上り、四三年産米に比べて一四%も上り、四三年産米

次のとおりとなる。
すなわち一五〇キログラム当り生産費三五年を一〇〇とすれば、二〇三と六年間に倍増し、資本利子や地代を除いた直接生産費でも一七六となっている。
そのうち最も上ったのは農具費の二八五で、諸材料費・賃料料金・労働費が約二倍程度とこれに続いている。
かつては労働費に次いで生産費

晴れて成人の日を迎える方々

成人おめでとうございます

一月十五日は「成人の日」です。この日は、国民の祝日に関する法律によれば、「おとなになったことを自覚し、自ら生きぬこうとする青年を祝いはげます」祝日であります。連賀町でも皆様の御成長を心から

お祝いし又期待をするものであります。来る昭和四十四年一月十五日の記念行事には皆様是非御参加下さい。尚お町内左記の方々が晴れて成人の日を迎える方々です。

島津	上田 敏美 大場 健治 奥田千津子 矢野美津恵 矢野 繁敏	若松	入江 鈴子 小野富美子 河野 正雄 金崎フミ子 南部 聖一 舛添 博美 舛添とき子 舛添 久代 村元ヒロ子	鬼津	井口 正文 二村 正孝 三原 高志 三原 裕敏 太田俊一郎 太田満寿美 大塚 邦子 竹森 繁美 秦 美津枝 秦 佐代子 秦 賢一 竹森 一博 伊藤 正憲 門司 繁代 門司千恵子	尾崎	林 裕子 林 絹江 如生 和典 畑生ひろみ 原田みえ子 松井 芳子 松井 悦子 松井 悟 三島 文昭 峰 静子 安部 利昭 今村 幸男 大西 一 田中はぎ江 高山 純子 種田 文男 藤沢 泰尊 古川 博行 松本美佐子 松本 昭 松島 律子			
三谷 幸子 師岡荒次郎 柳野 照紀 和田 力 高田貴代子 鶴井 寿身 外山 博昭 外山 和幸 仲野佐代子 林 吟子 奥田 博之 宮崎 一夫 島田 澄子 安部 達雄 泉原とみ子 石田 正広 石田 友子 池上 輝雄 石田 悦子 柴田 義行 河内 則夫 永田 純子 花田タミ子 秦 和幸 永田 公和 加藤由美子 川野三千代 中村まさ子 水上ゆり子 宮崎 哲夫 川島 忠幸 村上 足水 村上 陽子 和木 京子 岩本 妙子 牛久保文夫 筋田 信子 安藤 敏生 北原すえ子 白藤 伸子 石松 淑子 株田 礼司 筋田 陽子 半田 英子 永野 初代 高野 敏子 古野 啓子 古野むつ子	古野アヤ子 古野美穂子 長崎 真子 嶺 ひろみ 峯 徳春 繩手 恭子 白石 照代 依藤 博子 原 信幸 栗林 正志 小牧 明美 森屋公代身 宮田 隆雄 栗林喜代子 松本 京二 大山 正市 毛利 忠正 毛利 初美 三砂マスマ 柳瀬 信広 東 澄子 白石 和子 柿崎 勝美 井上 博 平野健之助 小富つや子 遠藤 道男 千住 和広 萩尾 勝美 白石 利子 白石 義文 赤司 隆二 古場 文明 柴田富美代 水上イソミ 柴田 和年 原田さかえ 末森二群子 中島 正夫 添田 幸枝 重広 博之 矢野 信江 辻 静江 森福 成子 阿部 秀雄 安永 安博 古川 一義 篠田 晴美 中野 勝盛 山縣 宣夫 松浦 啓治 佐伯 雅行	古野アヤ子 古野美穂子 長崎 真子 嶺 ひろみ 峯 徳春 繩手 恭子 白石 照代 依藤 博子 原 信幸 栗林 正志 小牧 明美 森屋公代身 宮田 隆雄 栗林喜代子 松本 京二 大山 正市 毛利 忠正 毛利 初美 三砂マスマ 柳瀬 信広 東 澄子 白石 和子 柿崎 勝美 井上 博 平野健之助 小富つや子 遠藤 道男 千住 和広 萩尾 勝美 白石 利子 白石 義文 赤司 隆二 古場 文明 柴田富美代 水上イソミ 柴田 和年 原田さかえ 末森二群子 中島 正夫 添田 幸枝 重広 博之 矢野 信江 辻 静江 森福 成子 阿部 秀雄 安永 安博 古川 一義 篠田 晴美 中野 勝盛 山縣 宣夫 松浦 啓治 佐伯 雅行	遠賀川	東町	西町	木守	老良	遠賀川	白水寮	松の本
藤雄 良和 福田 泰雄 大森健二郎 大村 敏春 赤星美津江 青木 政美 川口けい子 丸山 咲子 織田たみ子 浜崎カズ子 小山 時正 石田 康高 城本 京子 春田 政子 水田 広 小川 立夫 安部 博子 太田 一三 太田 興 白石よし子 白石 篤子 小川 京子 河田 愛子 片山 基子 小西 信次 村田 哲章 柴田 史郎 河野 春敏 石田 アツ子 添田アツ子 高島 俊行 古賀 正士 舛添みどり 石松 シゲノ 百田 光男 遠藤葉津恵 井口しのぶ 山下 吉美 出原 恒房 木村 公貴 渡部 賢治 谷川 博明 塚本 定行 川人 正二 武内 悦夫 斎藤 陽 明崎 英雄 内田 透 恒吉 照三 堀江 信男 柴田 建治 柴田由紀子	桜井 曉美 佐伯 重義 水上 光子 鶴 美和子 小阪 昭 柴田志津枝 石松ひろ子 本田ヒロ子 片山 照治 向井三重子 高崎 曲和 高崎 正 添田 安秀 添田 松實 堀 重己 重広 昭子 一田 武男 森 幸子 有吉美千代 吉岡 守 瓜生 昇 藤原由美子 副田えつ子 仲 みつ子 田中 芳次 芳賀 俊彰 西山百合子 一田 勝徳 国広美代子 浅川 悦子 桑山 秋夫 松尾 盟 橋口 曜子 副田 千年 川越由美子 小田 和信 石井恵美子 渡部以津子 外田 建夫 貞末 道広 古野 俊治 谷本美八子 勝井 貞好 柴田 芳男 村田 恵子 井川 敏明	藤雄 良和 福田 泰雄 大森健二郎 大村 敏春 赤星美津江 青木 政美 川口けい子 丸山 咲子 織田たみ子 浜崎カズ子 小山 時正 石田 康高 城本 京子 春田 政子 水田 広 小川 立夫 安部 博子 太田 一三 太田 興 白石よし子 白石 篤子 小川 京子 河田 愛子 片山 基子 小西 信次 村田 哲章 柴田 史郎 河野 春敏 石田 アツ子 添田アツ子 高島 俊行 古賀 正士 舛添みどり 石松 シゲノ 百田 光男 遠藤葉津恵 井口しのぶ 山下 吉美 出原 恒房 木村 公貴 渡部 賢治 谷川 博明 塚本 定行 川人 正二 武内 悦夫 斎藤 陽 明崎 英雄 内田 透 恒吉 照三 堀江 信男 柴田 建治 柴田由紀子	遠賀川	老良	西町	木守	老良	遠賀川	白水寮	松の本

旧停 桜井 曉美
佐伯 重義
水上 光子
鶴 美和子
小阪 昭
柴田志津枝
石松ひろ子
本田ヒロ子
片山 照治
向井三重子
高崎 曲和
高崎 正
添田 安秀
添田 松實
堀 重己
重広 昭子
一田 武男
森 幸子
有吉美千代
吉岡 守
瓜生 昇
藤原由美子
副田えつ子
仲 みつ子
田中 芳次
芳賀 俊彰
西山百合子
一田 勝徳
国広美代子
浅川 悦子
桑山 秋夫
松尾 盟
橋口 曜子
副田 千年
川越由美子
小田 和信
石井恵美子
渡部以津子
外田 建夫
貞末 道広
古野 俊治
谷本美八子
勝井 貞好
柴田 芳男
村田 恵子
井川 敏明

以上の方々ですが他に就職就学のため町外へ転出された方も多数おられます。

尚もし記載モレがございますら深くおわび申上げるとともに至急御連絡下さいますようお願いいたします。

該当者

自昭二十三年一月一六日
至々二十四年一月一五日
の間に出生した者

遠賀川自動電話交換局

昭和四十四年度産

起工式なる

水稻冬期管理について

ご承知のように遠賀川局におきましては、十月八日今古賀字貴船に土地面積一八〇・八一平方メートルの局舎起工式が終了いたしました。

が、当地域発展のため又は公社のもつ公共性をご理解くださいまして、倍旧のご協力をお願いいたします。

農家の皆様には水稻の収穫調整で御多忙のことと思います。本年は水稻栽培の全般にわたり悪天、低温により例年にはあまり見られなかつたりイモチ病が大発生し又十月二十四日―二十五日には雹が多量に降り良質籾をおとされ農家にとつては最低の年ではなかつたかと思われまふ。ついてはこれ等対策を先般普及所を中心として各指導機関で冬期管理、イモチ病対策を検討いたしましたので次の事項を厳守の上管理されますようお願いいたします。

を要する。
・稲わらの投入後のあまりは圃場に野積せず早目に圃場より持去らないとイモチ病が多くなる。
・稲わらを入れ耕起が遅れると排水が悪く雑草が多くなるので鋤溝を入れ排水につとめる。

電々公社では、今の磁石式からダイヤルでかけられる自動式にするため、昭和四十四年八月頃迄に、ぼう大な設備投資をおこない各種新技術の導入によって自動改式をおこなうわけです。

なお、次の点にお気をつけください。
一、自動改式時には、公社の設置いたしました電話機は全部とにかえいたしますが、自営の電話機のとにかえはできませんので早目に自営業者にご相談ください。

これはイモチ病と関連がありイモチ病菌の越冬は被害わら、雑草等によって越冬し春暖かくなり気温が上昇し(20度C以上)適当な湿度があるとイモチ菌は胞子を形成しそれが飛散して苗イモチ病の発生の原因となる。また被害わらが乾燥状態のままであればイモチ菌は4、5年生存する。被害わらは腐敗すると寄生しているイモチ病菌も死滅するので被害わらは堆肥か圃場に散布して腐敗させる。

二、苗代の管理
・苗代の予定地は寒鋤し土壤を風化させる。
・有機物の投入は冬期に完熟堆肥を10アール当り一、〇〇〇kg入れよく土と混合させる。
・耕起は出来るだけ浅鋤し圃場を均平にする(3、4回耕起)

つきましては、お使いになっていく電話番号が変わったり電柱を建てさせていただいたり、いろいろのご迷惑をおかけすると思っております。

二、電話の申し込み手数料をいただいたり、電信電話債券のたたくき売りをすゝめる悪質な業者にご用心ください。

一、稲ワラの還元
・本年の籾は日照不足及びイモチ病菌におかされ千粒重が軽く完全籾が少ないので種子は播種量の二割程度を多く採種しておくこと。又塩水選をおこない良籾を種子に使用のこと。

三、種子の確保
・採種する時はイモチ病菌の少ないものを選び種子消毒をおこなう。

三、新しい家を建てたり、家の改造をされる場合は早目にご計画され、かならず電話線の配管工事をされますようお願いいたします。公社では、自動改式前は移転等工事能力の関係で、中止したり、配管工事のできないところは電話をお付け出来ないことがあります。

三、新しい家を建てたり、家の改造をされる場合は早目にご計画され、かならず電話線の配管工事をされますようお願いいたします。公社では、自動改式前は移転等工事能力の関係で、中止したり、配管工事のできないところは電話をお付け出来ないことがあります。

四、珪カルルの施用
・珪カルルの施用は労働力の少ない農家は冬期に施用をされてもよい。

・施用量は最低一五〇kg施用のこと。
・砂質地帯の秋落ちのしやすい所は平畑淳の施用がよい。
経済課指導係



道路や水路の境界について

お願い!!

公用道路又は、水路の傍に、宅地造成又は、家屋の新築・増改築及び、石積、コンクリート壁等の構造物を造られる場合はその境界を、町と必らず立会、協議の上施行されるようお願い致します。

が安易な気持ちや、思い違いなどで公用地に造られている場合が各所に見受けられます。この結果大事な財産をこわさなければならぬような事になりますので、工事をされる前にお気軽に係までご連絡下さい。

折角きれいに出来上ったもの

役場土木課

遠賀町青年団からのお知らせ

遠賀町青年団のクリスマスパーティーを左記のとおり開催しますので多数参加されるようお知らせします。

三十分から
主催 遠賀町青年連絡協議会
責任者 舛添矩山
会費 一五〇円
場所 遠賀町公民館

向しゅん益金は年末助けあい運動に寄付させていただきますので御協力して下さい。

わからぬときは尾崎高崎正和氏へ問い合わせして下さい。
(電話八三二一)

日時 十二月二十日午後六時

国際人権年

十二月十日は、一九四八年十二月十日に世界人権宣言が採択されたから丁度二十周年にあたりますので、国際連合ではこの年を国際人権年に指定し、人権の分野で過去において達成された業績を国際的に再評価するとともに人権擁護の諸活動を一層強化するため努力しております。

世界人権宣言は、戦争の名のもとに極度に拘束されていた個人を束縛から解放して、自由な活動を保障し、健全な発展をねがい自由、平等、平和が尊重されるべきことをうたったものであることはすでに承知のとおりであります。

わが国の憲法もこの考え方にたつて個人の尊厳、法の下平等、集会、結社、言論、出版の自由などをみとめております。

そして、戦後二十三年の間になんががひろく一般に高められ、正しい権利意識とその主張がさかんになりつゝあることはまことに喜ばしい限りであります。

ところがその反面、近時、人権の名のもとに他人の人権を平然と無視したり、あるいは犠牲を強いて勝手に振舞う人達が多くみられることは憂うべきことであります。

私達はこのような事態を避け住

みよい社会にするためには、自己の権利を主張するものは、いかなる場合にも同じ権利が自分以外の他の人にもひとしく認められていることをまず自覚し、忘れてはならないことをこの際深く反省すべきであります。

火の元に注意しましょう

寒さが増すにつれて火災が起りやすい時期になりました。さきに

発表された消防白書によると昨年は件数も損害額も死者も戦後最高という本場に情けない記録が生まれました。

しかしながらその原因の九四パーセントまでが不注意から起った失火です。言いかえると殆んど火災が「火の用心」さえしておれば防ぐことが出来たものです。

昔からこわいものの代名詞に、地震、雷、火事、親父という言葉が使われてきましたが現在の科学の力のもとでは地震を除いたほかはみんなの注意と努力によって十分にさけられるものです。

○雷は電気の性質をよく知って避

正するために努力しているものであります。

ついでに、この記念すべき年にあたり、事業の一つとして左記のとおり特設人権相談所を開設し、人権問題に関するもの、土地、家屋に関するもの、金銭貸借関係など民事一般のもめごとや、離婚、相続など家庭問題の相談に応じますので、これらのことでお困りの方は、お気軽にご相談下さい。

なお、相談は無料であり秘密は絶対に守られます。

雷針等で事故をさけることが出来ます。

○こわいお父さんも常に親孝行をしておれば決してこわくありません。

○火事も一人一人が火の元に注意をすれば起こさないうすみます。おそろしい火災による悲劇をなくし、わたしたちの生命財産を守るためふだんから火災予防の意識を高めておきましょう。

近所で火災が起ったときや、新聞やテレビで火災による死亡記事が大々的に報道されたときには「火の用心」の関心が特に高まりますが、やゝもするとその瀬が過ぎて、関心がうすくなりがちです。みんなで火災を起さないように

相談員は、人権擁護委員および福岡法務局北九州支局職員であります。

北九州人権擁護委員協議会
福岡法務局北九州支局

人権(法律)相談
遠賀町
日時 十二月十七日
場所 町公民館
受付時間 午前十時より午後三時まで

次のことを厳守いたしましょう。

一、家庭や職場に消火器や消火用水を備えておくこと。

一、ガス器具などは常に十分に整備して使用すること。

一、たばこの吸いながら完全に始末すること。

一、石油コンロは完全に整備されたものを使用すること。

一、煙突はときどき掃除をしてひび割れや貫通部がこぼれていないかをたしかめること。

一、残り火は完全に始末して下さない。

一、火災が起ったときは落ちついて早く消すようにつとめるとともに消防団本部に早く通報すること。(遠賀川一一九番)

農集電話の場合は「〇」をまわして遠賀川局を呼び出して「一一一九番」と言ってお下さい。

手、こんなときはためらわず手ツパリ断ること
○勤め帰りなどでおそくなる時は、あらかじめ家人に連絡し適当な所まで出迎えて貰うこと。
右のような事件は本人さえしっかりしておれば十分に防げることばかりです。みんなで防犯に気をくばり家からも近所からも被害者を出さぬようお互いに協力しましょう。

防犯みんなで年くる年くゆく

師走にそなえて

昭和四十三年度もあと

旬日、師走は金や人の動きが激しくあわただしきで人々は落ちつきをかきます。皆さん、このスキを狙って事件事故が多いのが歳末です。

歳末はこんな

犯罪が多い

ひったくり

○ハンドバックは右に抱

えて右側通行

○一人で大金は持ち歩かない

○明るい人通りの多い道を通る

空 巣

○必ずカギをかける習慣を、見えないように工夫して

○留守にするときは隣に頼む

○現金、貴重品は小分けしてしま

う

忍び込み

○寝る前にもう一度戸締りを、カ

ギは二重三重に

○防犯灯で外は明るく内は暗く

詐欺

○とかく歳の暮はだまそうとする方も必死……うまい口車にのらないように

辻強盗

○給料日は早目に帰る

○暗い道を歩いて人通りの多い道

をえらぶ

○夜間婦女子の一人歩きはしない

痴漢防止

○このごろの痴漢は車で誘うのが

こと

○このごろの痴漢は車で誘うのが

折尾警察地区防犯協会
折尾 警察 署

固定資産税第三期分

納期限 12月20日

納期限内に納めましょう

年末年始の役場事務

役場事務は例年のとおり十二月二十八日午前中まで今年の「御用納め」をいたします。一月三日までは窓口一般事務の受け取り扱いをいたしませんのでお知らせします。

特に印鑑証明、戸籍謄抄本、転

出証明などは二十八日以降は交付できませんので必要な方は年内の二十八日午前中までに用件をすべておいて下さい。

ただし出生届、死亡届などの届出期間に定めのあるものについては当直者で取り扱います。

田畑の耕作面積及び大農具の異動についての申告!! (再)

役場事務係宛

自昭和四十三年九月

至同年十一月

このことについては毎年十二月末までに役場事務係宛に申告をして頂くようにお知らせしていますが、一部の方が異動に関する申告を怠り課税後に申し出られるため、税務事務に多大なる支障を来しているため申告期限を厳守して下さい。

ご承知のように大農具等は所得標準から特別経費として差し引いて計算されますので念のため申し添えます。

ア、耕作面積及び所有大農具の異動届出先及び期間

ウ、所有権を移転されても耕作権の異動とは限りませんので実際に耕作面積が異動した分を申告して下さい。

農業委員会選挙人名簿

登録申請について

※年令二十才以上のもの

昭和四十四年三月三十一日現在で満二十才であること、

従って昭和二十四年四月一日以前に出生したものであること。

※一〇アール以上の農地について耕作の業務を営む者及びその同居の親族又はその配偶者で、年間おおよそ六〇日以上耕作に従事するもの

農業委員会委員の選挙人名簿の作成は毎年一月一日現在の登録申請書に基づいて作成されます。

近く各区長さんを通じて申請書用紙を配りますので、昭和四十四年一月一日現在で次の要件を具備されている方は一月十日までに区長さんを通じて遠賀町農業委員会宛に提出して下さい。

※遠賀町に住所を有するもの

交通事故相談所を利用しましょう

最近交通事故の激増に伴わない本町においても多数の被害者が出ています。法律を知らないために少額の不満な補償金で納得させられたり、けた外れの少ない額で示談に持ち込まれた方も見うけられます。

補償金などは一度示談で解決す

県庁内交通安全対策室内
交通事故相談所

オーナードライバーの日曜学校開校のお知らせ

望するもの一回の講習人員 七十名一〇〇名

六、手続

(1)受講希望者は事前に警察署または安全運転学校に口頭または電話で申込んで下さい。なお申込みがなくても受講することが出来ます。受講料は無料です。

(2)運転者必携書として安全運転読本を一部五十円で有償配付します。

七、備考

講習内容その他疑問の点については警察署交通課(係)または安全運転学校へお尋ね下さい

安全運転学校
電話 篠栗局 092907-370 (学校の付近に食堂あり)

一、実施期間 十月から毎週日曜日

二、実施場所 柏屋郡篠栗町大字田中 安全運転学校

三、実施期間 午前九時三十分から午後三時まで

四、講習内容

(1)改正道路交通法および安全運転の基礎知識

(2)車両点検要領

(3)運転のテクニック(視聴覚教養映画)

(4)運転適性検査および運転適性と事故について

(5)視聴覚教養(映画)衝撃の記録その他

五、対象

主としてオーナードライバー、その他運転免許所持者で希望するもの

民生委員就任について

前期民生委員が本年十一月三十日をもって任期満了になったため去る十一月十三日民生委員推せん会に於いて左記の方が今期民生委員に推せんされ十二月一日から就任されましたのでお知らせします。

- | | |
|-------------|---------|
| 東町 | 高橋龍雄(再) |
| 新町 | 徳王隆利(新) |
| 鬼津 | 井口展雄(再) |
| 尾崎 | 三島盛行(新) |
| 別府、千代丸 | 堀寅雄(新) |
| 今古賀 | 柴田勇(再) |
| 上別府、若葉台岩崎茂壯 | 峯一二(新) |
| 虫生津 | 副田延一(新) |
| 浅木 | 村田好彦(新) |
| 木守 | 中原ユリ(再) |
| 木守 | 村田好彦(新) |
| 若松 | 中原ユリ(再) |
| 若松 | 添田太陽(新) |
| 松之本、道かん | 重広豊(再) |
| 遠賀川 | |

寄付お礼

次の方から町社会福祉協議会にご寄付をいただきましたので厚くお礼を申しあげると共に誌上を

一、金一封 故柴田信平様香典返し 今古賀 柴田嘉磨 殿

借って披露させていただきます。