

# おんが

## 年頭の挨拶

遠賀町長 小川登一郎



町民の皆さん、おめでとうございます。

希望に輝やく昭和四十一年の新春を迎え、謹んで年頭の御挨拶を申し上げます。

本年は丙午（ひのえうま）の干支（えと）に当り「天馬空を行く」の気概を以って、又「駿馬飛躍の年!!」でもあるのであります。

もろくの古い迷信に惑わされることなく、一途に、果敢に進み、飛躍幸運への希望に向って、進みたいものであります。

顧みますれば、昨年は一般的に不況の年、異常の年であったのであります。今年こそはお互の努力によって「ウマ」い平和な明るい年にしたいものであります。

本町も一昨年四月一日町制を施行して既に三つになり、町としてこの二回目の新年を迎えました。

昨年十月の国勢調査によりますと、鞍手坑の閉山その他の事情で、人口こそ多少減じましたが、町民皆さんの御努力と御理解によって、納税成績等向上し財源乏しき中にも、島門小学校の防音校舎は昨年三月、又講堂は七月に、夫々竣工落成し、校地の整備も一通り終りました。目下引き続き遠賀中学校の防音校舎も着々建築中で、来る二月末迄には島門小学校々舎に劣らぬ偉容が見られることでありましょう。

又浅木小学校も創立九十周年の記念事業として体育館を建設中でありますが、之亦二月末迄には竣工の予定であります。

こうした町内三学校の文教施設の外に、北部地域開発目的の山手線も昨年六月に国道取りつけ工事を完了し、目下吉原川改修の緊就工事も着々継続的に進めていきます。

この外遠賀郡中開市の一市四町共同経営のし尿処理場も水巻町猪熊に設置され、昨年八月からその処理を開始し、環境衛生上関係者から大変よろこばれています。

尚、昨年十月から自衛隊の献身的な工事協力によって、二又、友田線へ尾崎の県道と国道三号線を結ぶ一幅員六メートル、全長一五〇メートルの森林開発産業道路も、去る十二月中旬に立派に完成し、この地域の開発を計画いたしています。

県道島門橋の修理架替工事が意外に手間取って、関係住民の方々には、大変な御迷惑をかけていますが、これも来る三月頃迄には完成の予定で、その曉に於ては北部地区へ早急に「バス」が運行するよう目下努力中であります。

又、町内通信網の整備についても、豊福遠賀川郵便局長の御努力により、又多数町民各位の御理解に基づき、近郷に赴いて最初の農村集団自動電話の架設工事中であります。之亦二月末頃迄には完工し、近く町内三百十余個の農集

発行所 遠賀町役場  
編集発行 遠賀町庶務課  
印刷所 印刷所  
冷牟田印刷合資会社

電話の通話が出来て、町内外の通信も大変便利になって参ります。

さし当り本年の課題としてましては、勿論以前から持ち越された懸案事項は多く、一年限りで解決されるメドがあるわけではありませぬが、特に緊急にやらねばならぬことは、旧芦屋鉄道の県道化の問題であります。これもいよいよ本年早々芦屋浜口方面から着工し、二、三年後には国道三号線に結ぶ幹線道路が実現するよう努力いたしています。

又本町広汎なる主要農地の復活策としてかねて計画中の西川治水防除工事ともいよく本年から着工することとなり、数年後には遠賀平野へ特に吉原川流域並びに西川、戸切川流域の虫生津、高家、別府、尾崎、鬼津地域は長期治水による被害から救われることになるのであります。

尚、南部地区特に産炭地域開発の一環としての道路整備のために虫生津橋は昨年立派に出来ました。

遠賀町農業委員会委員選挙人名簿の縦覧について  
毎年十一月一日現在で調整される農業委員会委員選挙人名簿ができましたので、次のとおり縦覧します。

この選挙人名簿は、先般ご提出願った申請書により、農業委員会の審査を経て選挙管理委員会において作成したものです。万一記載もれや、誤載事項があれば、選挙のとき投票できないことがあり

が、本年は目下国道と遠賀直方線（県道）の整備に取りかゝり、先ず県道から国道へのとりつきの左側のソデつけ工事、及び浅木地区の拡幅整備の工事も目下着手進行中でありまして、これ等が終れば本年中には舗装も計画しています。

その他遠賀中学校運動場の整地工事、役場裏立地の道路、今古賀国道周辺地区の道路計画、町公民館本館の建築、プールの建設、遠賀農芸高等学校誘致等々、又遠賀郡農協と郡内四町が協力して、農政の振興、生産の向上策も企図致しているのがあります。又遠賀郡四ヶ町共同伝染病院の設置も計画中であります。

このように土木、文教、産業経済、民生福祉施設等の充実、振興地域の開発等に重点をおいて、明るい町造りに努力したいと決意を新たにいたしている次第でございます。

然し何と申しましても、為さねばならぬ仕事は山積しつゝも、財源には自ら限度があり、何れの事業も財源の乏しい本町としては、議会並びに逞ましい町民各位の絶大な御理解と御支援によらなければ、これが実現は不可能であります。

どうか町民の皆様、くれぐれも今後一層の御鞭撻と御協力をお願い致します。甚だ粗辞でございますが所信の一端を述べ、併せて皆様方の御多幸を心から祈り、謹んで年頭の御挨拶といたします。

遠賀町農業委員会委員選挙人名簿の縦覧について  
ますので、この縦覧期間中に名簿を確認してください。

### 記

- 一、縦覧の期間  
自 昭和41年1月20日  
至 2月3日  
午前8時30分より午後5時まで
- 一、縦覧の場所  
遠賀町役場

# 昭和40年度建設事業の槌音

本町は、財源的に乏しい中から、昭和40年度においては、地域の開発、或いは教育施設の拡充など、明るい町づくりのため建設事業に着手しておりますが、その現状に

町西部森林地域の開発を図る  
この道路の改良工事は、自衛隊の

ついて二、三紹介しましょう。  
◎二又、友田線道路改良工事



二又・友田線開通のテープを切る町長と自衛隊第5施設団群長

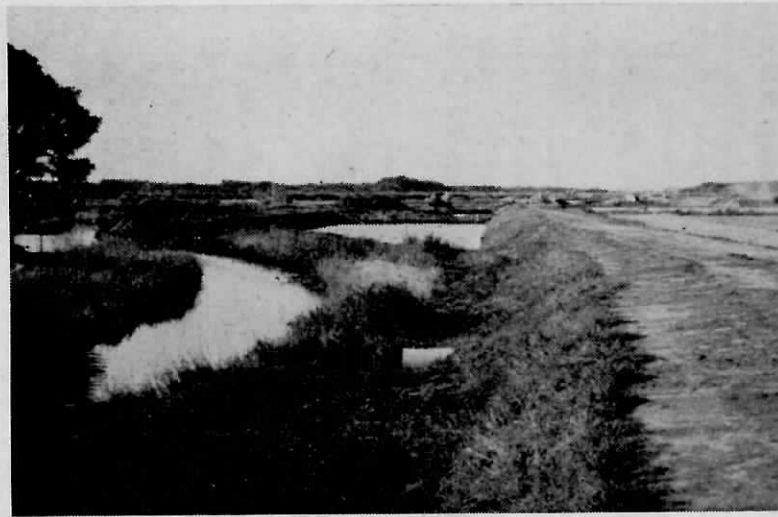


完成した二又・友田線道路、向側は国道3号線

協力により昨年10月に着工以来、わずか2ヶ月足らずで延長一、五三四メートル、巾員六、五メートルの道路が見事に完成し、去る12月16日自衛隊関係者及び町当局関係者列席のもと引渡式が行なわれました。この道路の完成によって、この地域は大きく脚光を浴び、今後の開発も急速に進むものと考えられます。

県道広渡、黒山線と国道三号線を結ぶ計画であり、昭和42年3月までは完成の予定であります。  
◎遠賀中学校防音改築工事

昭和39年度より二ヶ年連続事業として総工費約一億一千万円で着手、島岡校同様、西島設計事務所設計監督によるもので、工事の施工は、第一期、第二期共に岡崎



吉原川改良工事現場、左側湾曲部分が旧河川右岸堤防は巾員6.5mの道路

## ◎吉原川河川改良工事 (広渡地内)

この工事は、炭坑離職者緊急就労事業として昭和40年、41年継続で実施されるものであります。

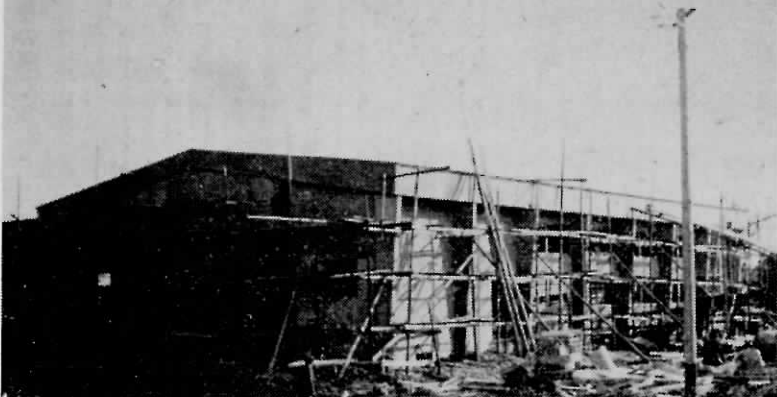
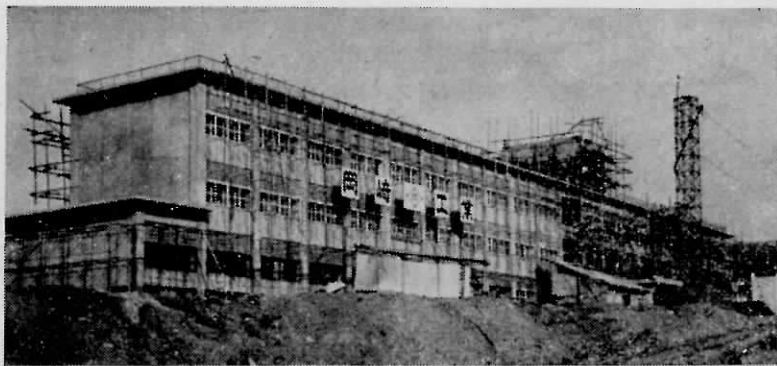
元来、吉原川は広渡地区で湾曲が甚しく、又長い間浚渫が行なわれていないので相当量の土砂が堆積し、そのため洪水期には周囲の宅地の浸水、田畑の冠水など被害がしばしばあり、これが改良のため昨年六月に着工しました。

この工事は、湾曲部分の河川の全面掘替え及び浚渫を行ない、旧河川は残土により耕地として復旧をなし、更に右岸堤防を巾員六・五メートル、左岸堤防を巾員三・〇メートルの町道として新設し、

工業の手によって進められており、現在約七五%が完成、三月中旬には、鉄筋三階建、延面積約三、二〇〇㎡の堂々たる校舎が完成し国道三号線沿いにその偉観を呈すことでしょう。

## ◎浅木小学校屋体兼講堂建築工事

浅木校多年の懸案であった屋内運動場も、その念願が叶い昨年11月20日から東洋建設によって建築工事がはじまり、その後順調に工事が進み七〇%が完成し、現在内部工事が急ピッチで進んでおります。完成予定は2月中旬であり、モルタル仕上げのモダンな屋内運動場がお目見えする日も間近いとてでしょう。



(上) 舎校音防中速遠を顕す偉容を顕す速遠中速遠を顕す偉容を顕す  
(下) 館体育校木浅なダンモ急ぐ完成

### 福岡県講和記念奨学会奨学生及び学生寮入寮生の募集について

財団法人福岡県講和記念奨学会では昭和41年度の奨学生及び学生寮入寮生を次の要領で募集しますので応募希望者は申込みください。

#### ◎奨学生募集要領

##### 1 採用予定人員

- 高等学校生 約八〇名
- 大学生 若干名
- 2 奨学生の資格
- (1) 高等学校生
- (イ) 県内に6ヶ月以上居住する戦争犠牲者の子弟及び一般に進学する者又は高等学校に在学中の者で向学心にもえ身体、学業共にすぐれ学資の支弁が困難であると認められるもの。

(ロ) 日本育英会、その他公私共団体から奨学金の貸与又は

給受を受けていないもの。

##### (2) 大学生

- (イ) 県内に6ヶ月以上居住する者で大学に進学又は大学に在学中のもので戦争犠牲者の遺児及びこれに準ずるもので学資の支弁が困難であると認められるもの。
- 「戦争犠牲者の遺児及びこれに準ずるもの」とは、
- 父が戦死、戦傷病死又は戦死したもの。
- 父が未帰還又は戦犯服役中のもの。
- 父が戦争のため不具者となつたもの。
- 父が死亡、老衰又は病弱で家計の中心であった母、兄又は姉が戦死、戦傷病死、戦災死、未帰還又は戦犯服役中のもの。

(ロ) 日本育英会、その他公私団

体から奨学金の貸与又は給受を受けていないもの。

##### 3 貸付金額

- 月額 高等学校生 一五〇〇円
- ◇ 大学生 三〇〇〇円

##### 4 返還方法

卒業後6ヶ月を経て返還を開始し高等学校生9ヶ年以内、大学生12ヶ年以内で完済しなければならぬ。

##### 5 受付期間

昭和41年1月5日～同年1月31日まで

##### 6 申込先

居住地の市町村役場

##### ◎学生寮入寮生募集要領

##### 1 応募資格

- イ、東京都又はその近郊の大学(夜間大学を除く)に本年新たに入学する学生で保護者が福岡県に現住所(一ヶ年以上)を有するもの。
- ロ、身体強健かつ操行善良なもので出身高等学校長の推せんするもの。

すもの。

ハ、学業成績良好で大学課程を順調に進むことができること認められるもの。

ニ、保護者の市町村民税の課税標準額が一〇〇万円を超えないもの。

尚、家庭が裕福で学資の支弁が容易であると認められるもの、又は在寮中の諸経費の負担にたえ得ないと考えられるものは除外する。

##### 2 募集人員

- 男子(英彦寮) 24名(新一年)
- 女子(筑紫寮) 7名(◇)

##### 3 申込期間

昭和41年2月1日～同年3月10日まで

##### 4 申込場所

福岡市天神一丁目福岡県庁内、財団法人福岡県講和記念奨学会事務局

##### 5 学生寮の所在及び経費

- 英彦寮(男子)
- 東京都目黒区清水町四七二 筑紫寮(女子)
- 東京都中野区仲野町二二〇 経費
- 約六、六〇〇円(経常費月額)
- 内訳 使用料 一、〇〇〇円
- 寮費 二、〇〇〇円
- 食費 約三、六〇〇円

##### ※申込手続き、その他

奨学生、入寮生の申込手続き、その他詳しいことは、役場住民課でお尋ね下さい。

##### 御 寄 附 御 札

このたびの方から、香典返しとして町社会福祉協議会に対してご寄附を頂きました。紙上を以って報告したが、故人に対し謹んで敬弔の意を表します。

一金志封

- 広渡 故 浦塚ソノ殿
- 喪主 浦塚徳治殿



今月は「町民税第四期分」及び「国民健康保険税第四期分」の納期です。

◎納期限

町民税 1月25日  
国民健康保険税 1月31日  
期限内に納めましょう

納税優良町村として

県知事表彰を受く

去る一月十三日、県の昭和三十九年年度納税成績優良市町村表彰式が福岡市で行なわれました。

県下で二十市一町村が表彰されましたが、遠賀町もその中に選ばれ福岡県知事から表彰をうけました。

特に本町の場合、昭和39年度の納税率は、いちじるしく向上し、その上昇率は県下で二位でした。

団体総合に三位

―北九州地区粗摺包装競技大会―

北九州米麦加工改良組合連合会主催の第二回北九州地区のみすり包装競技大会は去る一月十二日北九州市曾根において開催され、地元小倉区をはじめ九チーム二十台(選手四十名)の精鋭が参加しました。

(1)もみすりの部 (以下本町関係分敬称略)  
一等二席 虫生津 安永秀雄  
二等賞 木守 太田勝美

(2)包装の部  
一等一席 尾崎 吉田 猛  
一等二席 広渡 柴田三郎  
二等賞 木守 村田英丸

本町からも安永秀雄主将以下五名の選手が出場し、団体総合に三位、個人賞においても次のとおり全賞入賞し優秀な成績をおさ

警察官採用試験が実施されます

―試験期日2月13日(日)―

福岡県人事委員会では、第22回福岡県警察官採用試験を次のとおり実施しますので、受験希望者は応募されるようおしらせします。

記

1採用予定人員 約一〇〇名  
2受験資格

昭和41年4月2日から昭和23年4月1日までに生れた男子(学歴は問いません)で、次の各号のいずれにも該当しない者

- (1)日本の国籍を有しない者
- (2)禁治産者および準禁治産者
- (3)禁固以上の刑に処せられ、その執行を終るまで又はその執行を受けることがなくなるまでの者
- (4)福岡県において懲戒免職の処分を受け、当該処分の日から2年を経過しない者
- (5)日本国憲法施行の日以降において、日本国憲法またはその下に成立した政府を暴力で破壊することを主張する政党その他の団体を結成し、またはこれに加入した者

4試験期日および試験地

昭和41年2月13日 8時30分〜17時

北九州市小倉区日明小倉高等学校

5受験申込先及受付期間

福岡県人事委員会事務局 (福岡市天神二丁目一番)

昭和41年1月17日(月)〜2月2日(水)

6その他

この試験についての詳しいことは役場庶務課に問い合せください。

寒くなると破れます  
―水道管にも冬の準備を―

ことしの冬は、たいへん寒いそうです。寒くなると各所で水道管が破裂します。このため高い修理代がかかったり、各家庭の水道管がいちどに破れると修理に追われ、いろいろな迷惑をかけることとなります。

各家庭でも、水道管を保ぐために、次の要領で保温装置をしてください。

- ①まずパイプにボロ布、フェルトなどを巻きます。
- ②つぎに荒なわをきれ目のないようぴしりと巻きます。
- ③その上にビニールの風呂敷やポリエチレンの袋などをかぶせ、防水テープを巻きつけます。
- ④最後にその上を電線やビニールテープできっちりととめます。

(注意すること)

荒なわやボロ布で巻いただけでは、かえって湿めてしまい、悪い結果となりますので必ず防水のビニール風呂敷などでかぶせるのを、忘れないようにしてください。

